

# 消防年報

令和5年度



## 仁淀消防組合消防本部

令和6年刊行

## は し が き

1. この年報は、令和5年度中の仁淀消防組合の諸資料を収録して現勢をあきらかにし、将来の参考に資するため、編集したものです。
2. この統計中、予算関係事項は会計年度、火災・救急・救助統計は暦年のほか、表上に調査年月日を表しています。
3. 本書の記載事項でお気付きの点、あるいはご不審の点がございましたら仁淀消防組合消防本部までお問合せください。

仁淀消防組合消防本部 総務係  
〒781-2112 高知県吾川郡いの町西町1番地  
TEL 088-893-3221 FAX 088-893-3225  
E-mail niyodoshoubou@apricot.ocn.ne.jp

# 目 次

## 総 務

1. 位置及び地勢 .....	1
2. 面積、人口、世帯数 .....	2
3. 仁淀消防組合の沿革 .....	3
4. 仁淀消防組合消防機関の名称、位置等 .....	10
5. 消防組織 .....	10
6. 消防事務の分掌 .....	11
7. 消防職員配置状況 .....	16
8. 階級別年齢状況 .....	17
9. 消防職員居住地状況 .....	17
10. 消防職員・消防車等に対する人口及び世帯数 .....	17
11. 消防職員技能資格取得状況 .....	18
12. 基準財政需要額に対する常備消防費等 .....	19
13. 人口・世帯数に対する消防費 .....	19
14. 予算状況 .....	19

## 警 防

1. 車両配置状況 .....	20
2. 消防用資機材配置状況 .....	21
3. 消防水利の状況 .....	22
4. 消防無線設置状況 .....	23
5. 仁淀消防組合通信機構 .....	24
6. 防火クラブ等の現況 .....	26

## 予 防

1. 町村別用途別建築同意件数 .....	27
2. 甲種防火対象物防火管理者選任届出状況 .....	28
3. 乙種防火対象物防火管理者選任届出状況 .....	29
4. 防火対象物数及び予防査察実施状況 .....	30
5. 危険物製造所等の設置状況 .....	31
6. 危険物関係事務処理状況 .....	31
7. 危険物関係手数料徴収状況 .....	32
8. 数量別危険物製造所等の数 .....	33
9. 危険物施設立入検査状況 .....	33
10. 火災予防条例に基づく届出状況 .....	34

## 火災統計

1. 月別署所別火災状況	35
2. 曜日別火災状況	36
3. 出火時刻別火災状況	36
4. 原因別火災状況	37
5. 10年間の火災発生件数	38
6. 10年間の町村別火災発生件数	38

## 救急、救助統計

1. 月別救急出場状況	39
2. 傷病程度別取扱い状況	40
3. 病院収容所要時間	40
4. 事故種別医療機関別搬送人員	41
5. 救急隊員の行った応急処置件数	42
6. 休日別時間別救急出場件数	43
7. 年齢別程度別搬送人員	44
8. 各年の事故種別救急出場状況(過去10年)	45
9. 町村別事故種別救急出場状況	46
10. 各年の町村別救急出場状況(過去10年)	46
【参考グラフ】月別救急出場状況、病院収容所要時間	47
【参考グラフ】傷病程度割合、年別救急出場で内訳・管内人口推移(過去10年)	48
11. 事故種別救助活動状況	49
12. 事故種別発生場所別救助出動件数	49
13. 事故種別救助出動人員・車両状況	50

## 消防団

1. 消防団の機構	51
2. 消防団編成状況	52
3. 消防団員年齢別状況	53
4. 消防団員在職年数状況	54
5. 消防団機材保有状況	55
6. 消防団ポンプ自動車配置状況	56
7. 消防団ポンプ自動車以外の車両配置状況	57
8. 消防団小型動力ポンプ配置状況	58
9. 消防団員の退職・新任状況	59
10. 消防団員年報酬調	60
11. 消防団員出場手当調	60
12. その他の手当、補助金等	60

---

---

# 総務

---

---

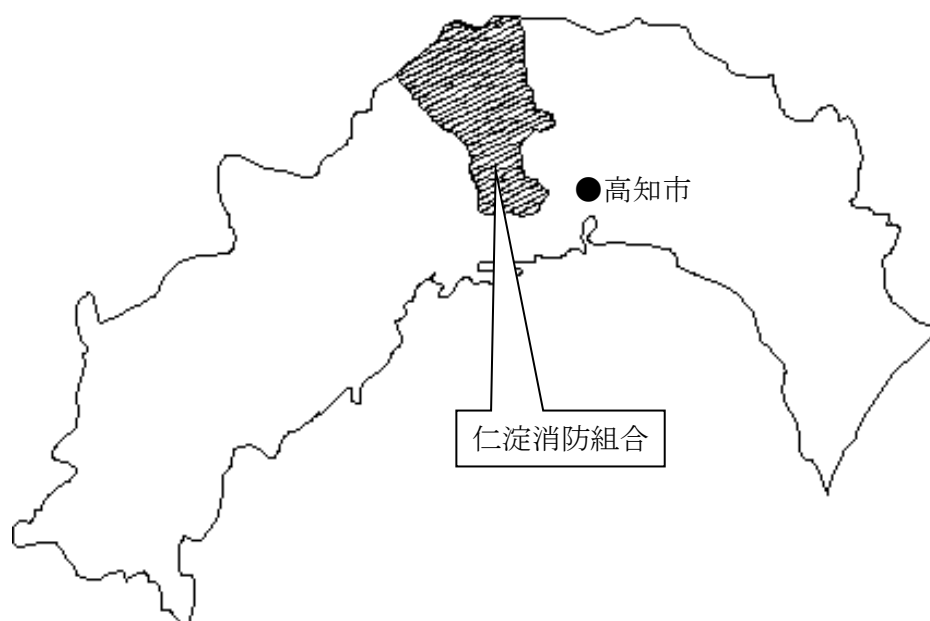
## 1. 位置及び地勢

当組合は高知県中央部に位置し、いの町、日高村の2町村で構成されている。組合管内を一級河川の仁淀川と吉野川が貫流、県内最大級の内陸型湿地帯を有し、東部は高知市に、西部は土佐市、佐川町、越知町、仁淀川町に隣接。北部には険しい四国山地が連なり、愛媛県境を経て西条市、新居浜市、久万高原町に隣接している。

交通状況においては、JR土讃線、国道33号、194号、439号が管内を縦横に走り、高知市と県北西部及び愛媛県西条市方面を結ぶ交通の要衝となっている。平成10年3月高知自動車道伊野インターチェンジ及び、平成11年4月国道194号の新寒風山トンネルの開通により、管内における交通量は増加した。四国山脈を抜け愛媛につながる国道194号は、令和2年に愛称の公募が行われ、同年11月「そらやま街道」と名付けられた。

いの町の主要な産業としては、土佐和紙の生産と家庭用紙、工業用紙などの製紙工業が盛んである。また、管内を流れる仁淀川、吉野川は、四万十川と並ぶ四国三大河川に数えられる。特に仁淀川の透明度は、「仁淀ブルー」と称され、国土交通省発表の全国一級河川水質調査で、過去5年で4度、水質が最も良好な河川として紹介され、県内外から多くの人々が訪れて自然を満喫している。

日高村の名産品としてトマトが名高く、国道33号線沿いにオムライスを提供する店舗が多いことから「日高村オムライス街道」と銘打って活動している。様々なイベント企画等を通し、全国メディアから注目されて知名度は高くなっている。





### 3. 仁淀消防組合の沿革

広域消防体制の確立が強く叫ばれている情勢に対処し、かつ、非常備消防団員のみ  
に依存していた消防体制に常備消防を加えて、消防防災及び救急業務に充実した消防体制  
の確立を図るため、伊野町（現いの町）、春野町（現高知市）、吾北村（現いの町）、日高  
村の4ヶ町村により昭和48年3月、消防行政の一部事務組合として「仁淀消防組合」  
が設立された。

- 48. 3. 19 高知県知事から仁淀消防組合設立について、高知県指令地第1149号により許可される。
- 48. 3. 21 仁淀消防組合発足
- 48. 4. 1 消防本部設置  
初代消防長に組合長の田上繁利就任  
消防署長（本部次長兼務）に揚田正俊就任
- 48. 4. 9 消防吏員18名、事務職員1名採用
- 48. 6. 23 消防署仮庁舎で開署式  
春野分署設置  
吾北分署設置  
日高分署設置
- 49. 1. 19 消防署、日高分署に消防ポンプ自動車（BS-I型）配置  
消防署に救急自動車（2B型）配置
- 49. 1. 21 消防署、救急業務開始
- 49. 3. 15 春野分署に救急車配置（3B型）配置  
吾北分署に救急車配置（2B型）配置
- 49. 3. 22 春野分署庁舎落成
- 49. 3. 26 吾北分署庁舎落成
- 49. 3. 27 日高分署庁舎落成
- 49. 4. 1 消防吏員15名採用（総員41名）  
春野分署、吾北分署救急業務開始
- 49. 4. 19 組合長（消防長兼務）田上繁利任期満了に伴い後任組合長（消防長兼務）として  
井上長英（伊野町長）就任
- 49. 4. 25 消防本部、消防署庁舎落成
- 49. 4. 30 消防署長（本部次長兼務）揚田正俊退職
- 49. 5. 1 消防署長（本部次長兼務）に村田豊水就任
- 49. 5. 15 消防署に指令車 2,000cc配置  
春野分署、吾北分署、日高分署に指令車 1,600cc配置
- 49. 6. 30 春野分署に消防ポンプ自動車（BD-I型）配置
- 49. 9. 30 吾北分署に消防ポンプ自動車（BD-I型）配置
- 49. 11. 2 伊野町消防団、第4回全国消防操法大会 自動車ポンプの部入賞
- 49. 12 日高分署に救急車（3B型）配置
- 50. 2. 24 日高分署救急業務開始



- 50. 4. 1 消防吏員6名採用(総員47名)
- 50. 12. 31 消防吏員1名退職(総員46名)
- 51. 1. 31 消防吏員1名退職(総員45名)
- 51. 4. 15 消防吏員1名採用(総員46名)
- 51. 4. 22 消防吏員1名採用(総員47名)
- 52. 4. 2 消防署長村田豊水休職に伴い本部付となる  
後任消防署長に西村敏彦就任
- 52. 10. 17 休職中の消防吏員死亡退職
- 52. 12. 7 日高分署 救急車(2B型)更新
- 53. 4. 1 消防吏員3名採用(総員50名)
- 53. 4. 26 春野分署 指令車(ニッサン 1,600cc)更新
- 53. 5. 12 休職中の消防吏員死亡退職
- 53. 11. 30 伊野町無線サイレン吹鳴装置設置
- 53. 12. 31 消防吏員1名退職
- 54. 1. 1 消防長(署長兼務)に西村敏彦就任  
消防吏員1名採用(総員49名)
- 54. 10. 3 消防署 指令車(トヨタ 2,000cc)更新
- 55. 2. 14 日高分署 指令車(トヨタ 2,000cc)更新
- 55. 3. 25 消防署長に片岡隆泉就任
- 55. 3. 31 消防署長、願いにより退職
- 55. 4. 1 消防本部次長に御庄俊一就任  
消防署長に楠扰喜就任  
消防吏員1名採用(総員49名)
- 55. 5. 20 吾北分署 指令車(トヨタ 1,800cc)更新
- 55. 10. 12 消防署に広報車(スズキ 360cc)配置
- 55. 10. 16 消防吏員1名退職
- 56. 1. 26 消防署に水槽付消防ポンプ自動車(I-A型)配置
- 56. 4. 1 消防吏員2名採用(総員50名)
- 56. 10. 18 消防吏員1名退職
- 57. 4. 1 消防吏員2名採用(総員51名)
- 57. 9. 29 日高分署 救急車(2B型)更新
- 58. 2. 28 春野分署 救急車(2B型)更新
- 58. 3. 10 吾北分署 救急車(2B型)更新
- 59. 3. 23 春野分署 消防ポンプ自動車(CD-I型)更新
- 59. 10. 21 伊野町消防団、第9回全国消防操法大会 小型ポンプの部入賞
- 59. 11. 29 消防署に広報車(トヨタ 2,000cc)配置<日本防火協会寄贈>
- 60. 2. 4 日高分署 消防ポンプ自動車(CD-I型)更新
- 60. 3. 18 吾北村無線サイレン吹鳴装置設置
- 60. 4. 1 消防本部次長御庄俊一願いにより退職、後任消防本部次長に楠扰喜就任  
消防署長に武政幸夫就任  
消防吏員1名採用(総員51名)

- 60. 9.10 吾北分署 消防ポンプ自動車(BD- I 型)更新<日本損害保険協会寄贈>
- 61. 3.12 日高村無線サイレン吹鳴装置設置
- 61. 3.31 消防本部消防長、願いにより退職  
消防本部次長、願いにより退職
- 61. 4. 1 消防本部消防長に武政幸夫就任  
消防本部次長に町田年喜就任  
消防署長に森下春高就任  
消防吏員1名採用(総員50名)
- 62. 4. 1 消防吏員2名採用(総員52名)  
消防緊急通信指令装置設置
- 63. 1.25 消防署 消防ポンプ自動車(CD- I 型)更新
- 63. 3.31 消防吏員1名退職
- 63. 8. 5 消防署 救急車(2B型)更新<日本消防協会寄贈>

< 平成 >

- 1. 3.20 春野分署 指令車(ニッサン 1,800cc)更新
- 1. 3.23 錦山消防無線中継所設置
- 1. 3.31 消防本部次長退職
- 1. 4. 1 消防吏員3名採用(総員53名)
- 1.10.31 消防吏員1名退職
- 2. 3.31 消防本部消防長退職
- 2. 4. 1 消防本部消防長に森下春高就任  
消防署長に川村滋昭就任  
消防吏員2名採用(総員53名)
- 3. 9.23 春野分署 救急車(2B型)更新<高知県共済農業協同組合連合会寄贈>
- 4. 3.31 消防吏員1名退職
- 4. 4. 1 消防吏員4名採用(総員56名)  
高知県消防学校専任教官として1名派遣
- 4. 9.16 消防署に広報車(イスズ 2,000cc)配置<日本防火協会寄贈>
- 4.10.13 伊野町消防団、第13回全国消防操法大会 小型ポンプの部優勝
- 4.12.25 日高分署 救急車(2B型)更新
- 5. 3.31 吾北分署消防無線中継所設置  
消防吏員1名退職  
消防吏員1名採用(総員56名)
- 5. 4. 1 消防本部次長に川村滋昭就任  
消防署長に山岡政文就任
- 5. 6. 2 消防吏員1名退職
- 5. 9.29 吾北分署 救急車(2B型)更新<日本消防協会寄贈>
- 5.10.19 消防署 指令車(トヨタ 2,000cc)更新
- 6. 1.28 吾北分署 指令車(ニッサン 1,800cc)更新  
日高分署 指令車(ニッサン 1,800cc)更新
- 6. 1.31 「仁淀消防 20年の歩」発行
- 6. 3.25 伊野町消防団無線サイレン吹鳴装置更新

- 6. 4. 1 消防吏員6名採用(総員61名)
- 6. 4. 18 第三代組合長に山岡鐵彦(伊野町長)就任
- 6. 10. 13 伊野町消防団、第14回全国消防操法大会 自動車ポンプの部優勝
- 7. 3. 31 消防本部消防長、次長退職
- 7. 4. 1 消防吏員4名採用(総員63名)  
消防本部消防長に山岡政文就任  
消防署長に門田勲就任
- 7. 10. 26 消防署 水槽付消防ポンプ自動車(I-B型)更新<日本損害保険協会寄贈>
- 7. 12. 1 消防本部次長に門田勲就任  
消防署長に伊藤孝章就任
- 8. 3. 18 消防署 救急車更新(2B→高規格)
- 8. 4. 18 救急救命士資格1名取得(初)
- 8. 7. 1 高度救急運用開始
- 8. 10. 16 伊野町消防団、第15回全国消防操法大会 小型ポンプの部準優勝
- 9. 7. 2 消防吏員1名退職
- 10. 3. 20 高速自動車道の救急業務運用開始
- 10. 3. 30 消防署に救助工作車(II型)配置
- 10. 3. 31 吾北村同報系防災無線設置  
消防本部消防長、署長、消防吏員1名退職
- 10. 4. 1 消防吏員8名採用(総員67名)  
消防本部消防長に門田勲就任  
消防署長に御庄博之就任
- 10. 6. 22 第四代組合長に伊藤健男(伊野町長)就任
- 10. 10. 1 携帯119通報受信転送システム運用開始
- 10. 11. 16 消防本部次長に御庄博之就任  
消防署長に前島篤之就任
- 10. 12. 3 春野分署 救急車更新(2B→高規格)
- 11. 3. 31 消防吏員1名退職
- 11. 4. 1 消防吏員3名採用(総員69名)  
高知県消防防災航空隊に隊員1名派遣  
春野町同報系防災無線設置  
春野町119回線受信を消防署に移設(春野分署受付業務廃止)
- 11. 6. 23 消防吏員1名退職
- 11. 12. 17 吾北分署 水槽付消防ポンプ自動車(I-A型)更新
- 12. 3. 31 春野分署 指令車 3,200cc更新<高知県共済農業協同組合連合会寄贈>
- 12. 4. 1 消防吏員2名採用(総員70名)
- 12. 8. 5 消防吏員1名死亡退職
- 12. 10. 19 伊野町消防団、第17回全国消防操法大会 小型ポンプの部優勝
- 12. 11. 10 春野分署 水槽付消防ポンプ自動車(I-A型)更新

- 13. 4. 1 消防吏員1名採用(総員70名)
- 13.10. 1 吾北分署 救急車更新(2B→高規格ニッサン 3,500cc)
- 14. 5.10 第五代組合長に塩田始(伊野町長)就任
- 14. 5.30 広報車更新(ニッサン 2,000cc)
- 14. 6.25 パソコンネットワーク(グループウェア)運用開始
- 14.12. 3 日高分署 水槽付消防ポンプ自動車(I-A型)更新
- 15.11.10 職員定数条例の改正(70名→74名)
- 15.12. 8 日高分署 救急車更新(2B→高規格)
- 16. 3.31 消防吏員2名定年退職
- 16. 4. 1 消防吏員4名採用(総員72名)
- 16. 6.10 消防署 ボートトレーラー更新
- 16.10. 1 伊野町、吾北村、本川村、三町村が町村合併し「いの町」発足  
(平成20年3月まで、いの町本川地区の常備消防は、嶺北広域行政事務組合  
消防本部が管轄)
- 16.12. 7 IP電話119番通報、受信開始
- 17. 3.31 消防本部消防長退職
- 17. 4. 1 消防本部消防長に御庄博之就任  
消防本部次長兼署長に前島篤之就任  
嶺北広域行政事務組合消防本部へ隊員2名派遣
- 17. 5.31 消防吏員1名退職
- 17. 8.31 消防吏員1名退職
- 17. 6.15 患者搬送車(軽自動車)導入 <高知県共済農業協同組合連合会寄贈>
- 18. 3.31 吾北分署 救急車更新(高規格→4WD高規格トヨタ 3,400cc)  
嶺北広域行政事務組合消防本部への隊員派遣終了
- 18. 4. 1 いの町本川地区、嶺北広域行政事務組合消防本部より、当組合へ移管  
本川地区119番通報、受信開始
- 18. 4. 1 消防吏員2名採用(総員71名)
- 18. 9.15 吾北分署 指令車更新(トヨタ 1,800cc 4WD)  
広報車(イスズ 2,000cc)廃車(旧吾北指令車を広報車に用途変更)
- 19. 9. 1 いの町消防団伊野方面隊、防災行政無線廃止。仁淀消防波に変更。
- 19.12.31 春野町が高知市との市町合併に伴い組合から脱退。  
消防吏員14名退職。(高知市消防局へ移籍。総員57名)
- 20. 1. 1 構成町村が、いの町と日高村の2町村となる。  
春野分署を高知市消防局に移管する。
- 20. 3.31 消防吏員1名退職(総員56名)
- 20. 4. 1 いの町消防団無線サイレン吹鳴装置更新
- 21. 3.31 消防吏員1名退職
- 21. 4. 1 消防吏員2名採用(総員57名)
- 22. 3. 2 消防署 消防ポンプ自動車(CD-I型)更新
- 22. 4. 1 消防署長に柏井昭文就任  
消防吏員1名採用(総員58名)
- 22.10.23 区画整備事業に伴い消防署の地番が、いの町西町1番地に変更。
- 22.11.12 いの町消防団、第22回全国消防操法大会 自動車ポンプの部準優勝
- 23. 3.31 消防本部次長退職、消防吏員1名退職

- 23. 4. 1 消防吏員5名採用(総員61名)
- 23. 6. 6 日高村消防団 サイレン吹鳴装置を無線から光回線に更新
- 23. 8. 1 日高村消防団 職員参集・情報収集システム導入
- 23.11.25 消防署 指令車(トヨタ 3,000cc 4WD)更新
- 24. 3.31 消防本部消防長、消防吏員3名退職(総員57名)
- 24. 4. 1 消防本部消防長に柏井昭文就任  
消防本部次長兼署長に尾崎研二就任
- 24.11.21 いの町消防団 職員参集・情報収集システム導入
- 25. 3.21 日高分署 指令車(ニッサン 1,600cc)更新(指令車を広報車に用途変更)
- 25. 3.27 消防署 広報車(ニッサン 1,800cc)廃車
- 25. 3.31 消防吏員1名退職
- 25. 4. 1 消防吏員1名採用(総員57名)
- 26. 2.14 消防署 救急車更新(高規格→4WD高規格ニッサン 3,500cc)
- 26. 3. 4 消防署 救急予備車(トヨタ 4,000cc)廃車
- 26. 4. 1 統合型指令台・デジタル無線運用開始  
消防吏員2名採用(総員59名)
- 27. 3.31 消防吏員1名退職、事務吏員1名退職
- 27. 4. 1 消防吏員4名採用(総員61名)
- 27. 7. 6 仁淀消防組合ホームページ開設
- 28. 3.31 消防吏員4名退職
- 28. 4. 1 消防署長に澁谷良八就任  
消防吏員2名採用(総員59名)
- 28. 6. 1 吾北分署増改築に伴い仮庁舎(いの町役場吾北総合支所内)に移転
- 28. 7.16 消防本部・消防署建替えに伴い仮庁舎(旧土佐警察署いの警察庁舎)に移転
- 28.11.11 第六代組合長に池田牧子(いの町長)就任
- 28.12.22 消防本部次長退職(総員58名)
- 29. 2.19 吾北分署新庁舎 落成
- 29. 2.22 吾北分署新庁舎業務開始
- 29. 3.31 消防本部消防長退職(総員57名)
- 29. 4. 1 消防本部消防長に澁谷良八就任  
消防本部次長兼署長に廣瀬誠一就任  
消防吏員1名採用(総員58名)
- 30. 2.22 日高分署 救急車更新(高規格→4WD高規格ニッサン 3,500cc)
- 30. 3.29 消防署 救急予備車(高規格ニッサン 3,500cc) 仁淀病院へ譲渡
- 30. 3.31 消防吏員2名退職
- 30. 4. 1 消防吏員3名採用(総員59名)  
消防本部新庁舎落成
- 30. 4.13 消防本部新庁舎業務開始
- 30.10.19 いの町消防団、第26回全国消防操法大会 自動車ポンプの部 入賞
- 31. 1.15 日高村消防団 職員参集・情報収集システム 更新
- 31. 1.17 消防署 山岳救助車両 導入〈高知県農業協同組合寄贈〉  
(三菱 2,400cc 4WD・ボートトレーラー牽引装置)  
小型無人航空機 導入 〈高知県農業協同組合寄贈〉  
(ファントム4×2機・インスパイア 赤外線カメラ搭載)
- 31. 3.31 消防本部消防長、消防吏員1名退職(総員57名)

31. 4. 1 消防吏員2名採用(総員59名)  
消防本部消防長に廣瀬誠一就任  
消防本部次長兼署長に野村芳広就任  
消防署 水槽付消防ポンプ自動車(I-A型) 更新(CAFS搭載)

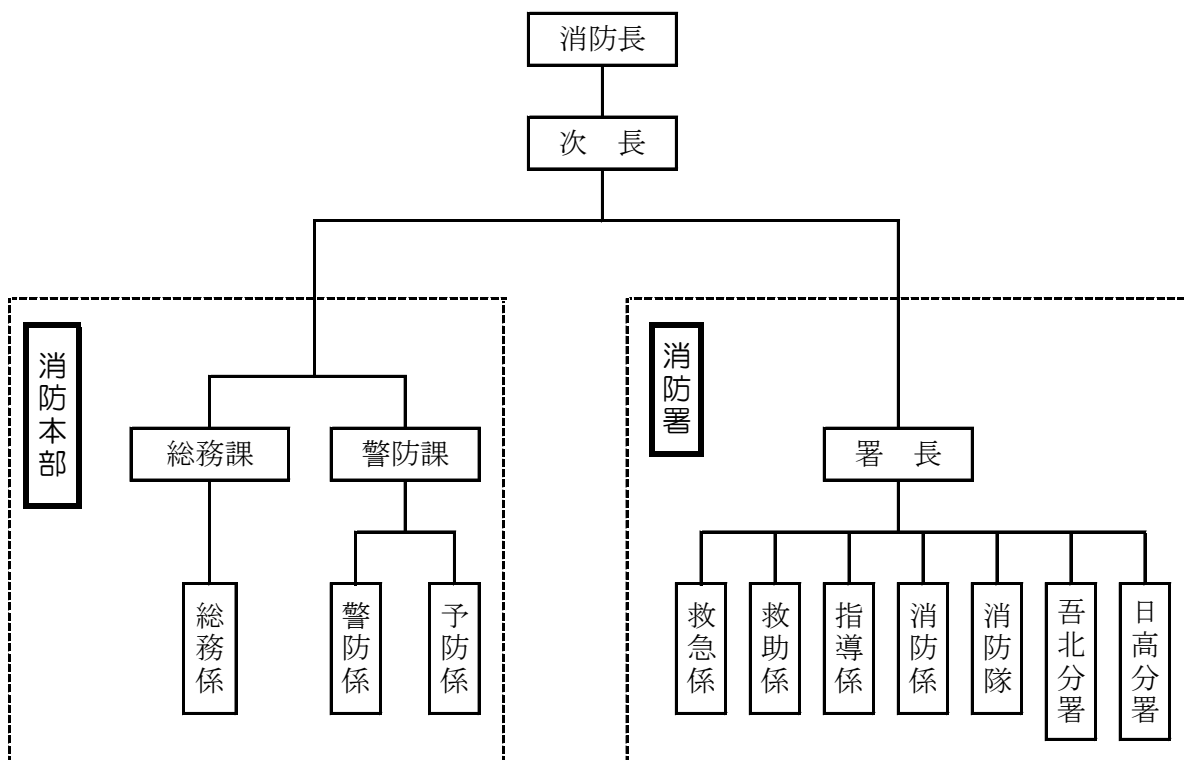
〈 令和 〉

1. 5. 1 消防署 水槽付消防ポンプ自動車(I-B型) 高知県消防学校へ譲渡  
2. 1. 27 消防署 広報車(ニッサン 1,800cc)廃車  
2. 2. 24 吾北分署 救急車更新(高規格→4WD高規格ニッサン 2,400cc)  
2. 3. 31 消防吏員2名退職(総員57名)  
2. 4. 1 消防署 救急予備車(高規格トヨタ 3,500cc) 高知県消防学校へ譲渡  
3. 1. 18 日高分署建替えに伴い仮庁舎(旧高知県農業共済組合庁舎)に移転  
3. 4. 3 消防吏員1名死亡退職(総員56名)  
3. 5. 1 いの町防災・行政アプリ運用開始(いの町消防団・職員参集機能併用)  
いの町消防団無線サイレン吹鳴装置更新(防災アプリ連動)  
4. 2. 27 日高分署新庁舎 落成  
4. 3. 7 日高分署新庁舎業務開始  
4. 3. 17 パソコンネットワーク(グループウェア)更新 サイボーズからガルーンへ移行  
4. 3. 18 消防署 災害救助用ゴムボート(救助艇)導入  
ボートトレーラー更新  
4. 3. 31 消防吏員1名退職(総員55名)  
いの町消防団 職員参集・情報収集システム廃止  
4. 4. 1 消防署長に伊藤実就任  
消防吏員4名採用(総員59名)  
4.12. 5 消防署 救急普及啓発広報車(ニッサン 2,500cc)導入  
〈一般財団法人救急振興財団 寄贈〉  
5. 3. 31 消防本部消防長、消防本部次長退職(総員57名)  
5. 4. 1 消防吏員1名採用(総員58名)  
消防本部消防長に伊藤実就任  
消防本部次長兼署長に藤崎敬三就任  
5. 4. 13 消防署 救助工作車(Ⅱ型)更新  
5. 6. 7 消防署 旧救助工作車 一般社団法人日本外交協会を經由し海外へ無償譲渡  
6. 1. 12 統合型指令台更新  
6. 1. 31 消防吏員1名退職(総員57名)  
6. 3. 17 消防署 救急車更新(ニッサン 2,480cc)  
6. 3. 31 消防本部次長、消防吏員1名退職(総員55名)  
6. 4. 1 消防本部次長兼署長に筒井靖人就任

#### 4. 仁淀消防組合消防機関の名称、位置等

名 称	位 置	構 造 (階数/地階)	延面積 (㎡)
仁淀消防組合消防本部 仁淀消防組合消防署	高知県吾川郡いの町西町1番地	鉄骨 (3/0) 一部5階 (訓練塔)	2359.92
仁淀消防組合消防署 吾 北 分 署	高知県吾川郡いの町上八川甲1852	鉄筋コンクリート (2/0)	328.72
仁淀消防組合消防署 日 高 分 署	高知県高岡郡日高村本郷200-8	鉄骨 (2/0)	347.95

#### 5. 消 防 組 織



## 6. 消防事務の分掌

### 1 消防本部事務分掌

#### 総務課

##### 総務係

- (1) 議会に関すること。
- (2) 公印の管守に関すること。
- (3) 条例、規則等に関すること。
- (4) 文書の収発に関すること。
- (5) 予算及び決算に関すること。
- (6) 物品の調達、管理に関すること。
- (7) 会計、経理に関すること。
- (8) 補助金、起債に関すること。
- (9) 財産の取得、管理、処分に関すること。
- (10) 契約に関すること。
- (11) 消防施設等の総合的企画、整備に関すること。
- (12) 職員の試験及び任免に関すること。
- (13) 職員の配置及び服務規律に関すること。
- (14) 職員の進退、身分、賞罰に関すること。
- (15) 儀式及び表彰に関すること。
- (16) 職員の給与及び手当に関すること。
- (17) 職員の研修、教養に関すること。
- (18) 職員の福祉及び厚生に関すること。
- (19) 職員の公務災害補償に関すること。
- (20) 消防職員委員会に関すること。
- (21) 会議に関すること。
- (22) 分署等の事務連絡に関すること。
- (23) 事務改善に関すること。
- (24) 庁内の取締りに関すること。
- (25) 渉外に関すること。
- (26) 消防図書及び消防年報に関すること。
- (27) 消防団に関すること。
- (28) その他、他の課・係に属さないこと。



## 警 防 課

### 警 防 係

- (1) 警防計画、災害対策に関すること。
- (2) 災害弱者対策に関すること。
- (3) 警防関係法令、条例、規則に関すること。
- (4) 消防、救急、救助対策に関すること。
- (5) 消防機械器具の配置、維持管理に関すること。
- (6) 消防水利に関すること。
- (7) 火災報告及び火災、救急救助等、消防統計に関すること。
- (8) 土地開発同意に関すること。
- (9) 被災証明及び救急搬送証明に関すること。
- (10) 消防通信に関すること。
- (11) 危険個所の調査に関すること。
- (12) 消防気象に関すること。
- (13) 火災警報に関すること。
- (14) 消防相互応援協定に関すること。
- (15) 火入れ協議に関すること。
- (16) その他警防に関すること。

### 予 防 係

- (1) 予防事務の企画に関すること。
- (2) 火災予防対策及び消防広報に関すること。
- (3) 予防関係法令、条例、規則に関すること。
- (4) 防火管理に関すること。
- (5) 消防用設備の設置、変更の指導及び検査に関すること。
- (6) 法令違反者の告発及び強制執行に関すること。
- (7) 危険物施設の許可、認可、届出及び検査に関すること。
- (8) 不法建築物の指導取締りに関すること。
- (9) 表示公表対象物の調査指導に関すること。
- (10) 予防査察に関すること。
- (11) 建築同意事務に関すること。
- (12) 火災予防にかかる各種届出に関すること。
- (13) 予防統計に関すること。
- (14) その他予防に関すること。

## 2 消防署事務分掌

### 消 防 係

- (1) 水害、火災等災害の警戒、防ぎよに関する事。
- (2) 消防機械器具の維持管理に関する事。
- (3) 消防地水利に関する事。
- (4) 火災報告、火災統計に関する事。
- (5) 消防用燃料に関する事。
- (6) 署及び分署の計画調整に関する事。
- (7) 危険個所の調査に関する事。
- (8) 消防通信施設の運用管理に関する事。
- (9) 出動計画に関する事。
- (10) 火災原因及び損害の調査に関する事。
- (11) 消防団の訓練指導に関する事。
- (12) 火災とまぎらわしい煙等を発するおそれのある行為等の届出に関する事。
- (13) その他警防に関する事。

### 指 導 係

- (1) 民間防火組織の育成、指導に関する事。
- (2) 防火指導に関する事。
- (3) 事業所等の消防訓練の指導に関する事。
- (4) 防火クラブ等に関する事。
- (5) 防火委員会に関する事。
- (6) その他各種指導依頼の調整、指導の実施に関する事。

### 救 助 係

- (1) 救助計画、救助業務に関する事。
- (2) 救助技術の研究、指導及び訓練に関する事。
- (3) 救助統計に関する事。
- (4) 救助関係資機材の管理に関する事。
- (5) その他救助に関する事。

### 救 急 係

- (1) 救急計画、救急業務に関する事。
- (2) 救急技術の研究、指導及び訓練に関する事。
- (3) 応急手当の指導、普及に関する事。
- (4) 救急統計に関する事。
- (5) 医療機関との連携調整に関する事。
- (6) 救急関係資機材の管理に関する事。
- (7) 消毒、感染防止等衛生管理に関する事。
- (8) その他救急に関する事。

## 消 防 隊

- (1) 警防対策等に関する事。
- (2) 機械器具の保管及び点検整備に関する事。
- (3) 消防水利の点検、調査及び保全に関する事。
- (4) 消防及び救急、救助訓練に関する事。
- (5) 人命救助活動の実施に関する事。
- (6) 救急業務の実施に関する事。
- (7) 水火災の予防、警戒、防ぎよ及び鎮圧に関する事。
- (8) 気象情報の通信、受信に関する事。
- (9) 消防通信指令に関する事。
- (10) 水火災、救急救助その他災害の受信及び出動命令の実施に関する事。
- (11) 災害現場の通信統制及び消防隊の統制的運用に関する事。
- (12) 災害現場の情報収集及び消防機関との連絡調整に関する事。
- (13) 消防相互応援協定の実施に関する事。
- (14) 防災行政無線に関する事。
- (15) 火災の原因及び損害の調査に関する事。
- (16) 火災、気象及び救急統計に関する事。
- (17) 事業所等の消防訓練指導に関する事。
- (18) 予防査察計画、実施に関する事。
- (19) 防火管理者の指導に関する事。
- (20) 指定数量未満の危険物及び指定可燃物の指導取締りに関する事。
- (21) 液化石油ガス、圧縮アセチレンガス等の指導取締りに関する事。
- (22) 建築同意事務に関する事。
- (23) 不法建築物の指導取締りに関する事。
- (22) 火災とまぎらわしい煙等を発するおそれのある行為等の届出に関する事。
- (25) 署内勤務に関する事。
- (26) その他警防業務の実施に関する事。

## 分 署

- (1) 公印の管守に関する事。
- (2) 分署の庶務に関する事。
- (3) 物品の調達、管理に関する事。
- (4) 防火思想の普及宣伝に関する事。
- (5) 事業所等の消防訓練指導に関する事。
- (6) 予防査察及び防火指導に関する事。
- (7) 防火管理者の指導に関する事。
- (8) 指定数量未満の危険物及び指定可燃物の指導取締りに関する事。
- (9) 液化石油ガス、圧縮アセチレンガス等の指導取締りに関する事。
- (10) 建築同意事務に関する事。
- (11) 不法建築物の指導取締りに関する事。
- (12) 警防計画並びに消防防災活動の実施に関する事。
- (13) 機械器具の保管及び点検整備に関する事。
- (14) 消防水利に関する事。
- (15) 消防及び救急、救助訓練に関する事。
- (16) 人命救助活動の実施に関する事。
- (17) 救急業務の実施に関する事。
- (18) 水火災の予防、警戒、防ぎよ及び鎮圧に関する事。
- (19) 火災の原因及び損害の調査に関する事。
- (20) 火災とまぎらわしい煙等を発するおそれのある行為等の届出に関する事。
- (21) 消防団員の訓練指導に関する事。
- (22) 所轄消防団事務に関する事。
- (23) 分署内勤務に関する事。
- (24) その他警防業務の実施に関する事。

## 7. 消防職員配置状況

令和6年4月1日現在 ( )は兼務

区分		階級	司令長	司令	司令補	士長	副士長	士	計
消防本部	消防長		1						1
	次長			1					1
	総務課長			1					1
	総務係				1	1 (2)			2 (2)
	警防課長			1					1
	警防係				1	(1)			1 (1)
	予防係				1	1	(2)		2 (2)
	派遣・入校					2			2
	小計		1	3	3	4 (3)	(2)		11 (5)
消防署	消防署	署長		(1)					(1)
		副署長		2					2
		消防係			1				1
		指導係			1				1
		救急係			1				1
		救助係			1				1
		第1隊		(1)	(2)	5	3	1	9 (3)
		第2隊		(1)	(3)	4	2	2	8 (4)
		小計		2 (3)	4 (5)	9	5	3	23 (8)
	吾北分署	副署長		1					1
		分署長		(1)					(1)
		副分署長			2				2
		第1分隊			(1)	2	1	1	4 (1)
		第2分隊			(1)	2	1	1	4 (1)
		小計		1 (1)	2 (2)	4	2	2	11 (3)
	日高分署	副署長		1					1
		分署長		(1)					(1)
		副分署長			2				2
第1分隊			(1)	(1)	2		1	3 (2)	
第2分隊				(1)	2	1	1	4 (1)	
小計			1 (2)	2 (2)	4	1	2	10 (4)	
合計			1	7 (6)	11 (9)	21 (3)	8 (2)	7	55 (20)

## 8. 階級別年齢状況

令和6年4月1日現在

年齢 \ 階級	階級						計
	司令長	司令	司令補	士長	副士長	士	
18 ~ 20						2	2
21 ~ 25						5	5
26 ~ 30					6		6
31 ~ 35				6	2		8
36 ~ 40				5			5
41 ~ 45				5			5
46 ~ 50		1	10	5			16
51 ~ 55	1	4	1				6
56 ~		2					2
合 計	1	7	11	21	8	7	55

## 9. 消防職員居住地状況

令和6年4月1日現在

町村 \ 階級	階級						計
	司令長	司令	司令補	士長	副士長	士	
い の 町	1	5	9	16	7	4	42
伊野地区	1	5	8	16	7	4	41
吾北地区			1				1
本川地区							
日 高 村			1	5		3	9
管 外		2	1		1		4
合 計	1	7	11	21	8	7	55

## 10. 消防職員・消防車等に対する人口及び世帯数

令和6年4月1日現在

種別 \ 区分	区分			
	人 口	世 帯 数	面 積(Km <sup>2</sup> )	
消防職員	1人当り	474	201	9.3
ポンプ車	1台当り	6,531	2,775	128.9
救急車	1台当り	8,708	3,700	171.9

## 11. 消防職員技能資格取得状況

令和6年4月1日現在

種別		階級						計
		司令長	司令	司令補	士長	副士長	士	
自動車運転免許	大型一種	1	7	10	8			26
	大型特殊		1		1			2
	中型一種				13	5		18
	準中型					3	2	5
	普通一種	1	7	11	21	8	7	55
	自動二輪		2	3	7	5		17
危険物乙種4類			4	8	21	7	7	47
危険物丙種		1	5	6	4			16
予防技術検定	防火査察		1	2	3	5	2	13
	消防用設備等			1	5	2		8
	危険物			2	3	2		7
特殊無線技士		1	7	11	21	8	7	55
小型船舶操縦士		1	7	11	19			38
潜水士			2	1	1			4
小型移動式クレーン修了者		1	7	11	17	2		38
玉掛け技能者		1	7	11	17	2		38
ガス溶接技能者		1	7	11	11			30
酸素欠乏・硫化水素危険作業主任者		1	7	11	9			28
毒劇物取扱者			1					1
救急Ⅱ課程		1	7	11	6			25
救急標準課程					15	7	5	27
救急救命士		1	2	4	16	1	2	26
気管挿管認定		1	2	4	16	1		24
薬剤投与認定		1	2	4	16	1	2	26
心肺機能停止前認定		1	2	4	16	1	2	26
指導救命士認定				2	4			6
応急手当指導員		1	7	11	21	8	7	55

## 12. 基準財政需要額に対する常備消防費等

令和6年度当初(単位:千円)

区分 町村	基準財政 需要額	率(%)	常備消防費分担金 (基準財政需要額割分)	非常備消防 費分担金
いの町	437,854	89.8	393,193	0
日高村	160,428		144,064	0
合計	598,282		537,257	0

## 13. 人口・世帯数に対する消防費

令和6年度当初(単位:円)

区分		町村	いの町	日高村	管内平均
消防予算	1世帯当り		43,156	72,358	57,757
	1人当り		18,396	30,329	24,363

## 14. 予算状況

令和6年度当初(単位:千円)

歳入		歳出	
1. 分担金及び負担金	543,890	1. 議会費	241
2. 使用料及び手数料	150	2. 総務費	総務管理費 588
3. 寄附金	1		監査委員費 71
4. 繰越金	2,000	3. 消防費	常備消防費 497,947
5. 諸収入	19,634		維持修繕費 200
6. 組合債	16,900		消防施設費 72,668
		4. 公債費	9,477
		5. 予備費	1,383
歳入合計	582,575	歳出合計	582,575



---

---

警 防

---

---

# 1. 車両配置状況

令和6年4月1日現在

所属・呼称		区分	種別	車名	年式	ポンプ		備考	
						製作所	級別		
消防本部	消防11	指令車	トヨタ	H23				4WD	
	消防15	山岳救助車	三菱	H30				4WD	
	消防16	広報車	ニッサン	H14					
		救急広報車	ニッサン	R4					
消防署	消防12	ポンプ車	トヨタ	H22	日機	A-2		CD-I	
	消防13	水槽付ポンプ車	ヒノ	H31	モリタ	A-2		I-A (CAFS搭載)	
	消防14	救助工作車	ヒノ	R5				II型	
	救急1	救急車(高規格)	ニッサン	R6				4WD	
	救急11	患者搬送車	スズキ	H17				軽自動車	
	救急12	救急車(高規格)	トヨタ	H18				予備車 4WD	
		ボートトレーラー	ソレックス	R4				消防 (11)(12)(15) 牽引	
	吾北分署	消防31	指令車	トヨタ	H18				4WD
		消防32	水槽付ポンプ車	イズ	H11	ヨシタニ	A-2		I-A
		救急3	救急車(高規格)	ニッサン	R2				4WD
日高分署	消防21	指令車	ニッサン	H25					
	消防22	水槽付ポンプ車	ヒノ	H14	イチハラ	A-2		I-A	
	救急2	救急車(高規格)	ニッサン	H30				4WD	

## 2. 消防用資機材配置状況

令和6年4月1日現在

区分		配置場所	消防署	吾北分署	日高分署	合計
放水器具	小型動力ポンプ(C級)			1		1
	可搬式送水装置		1	1	1	3
	ホース(65mm)		34	9	27	70
	ホース(50mm)		68	32	24	124
	ホース(40mm)		9			9
	発泡ノズル		1	1	1	3
	ガンタイプノズル		4	1	1	6
救助資機材	油圧式救助器具		7	1	2	10
	エンジンカッター		1			1
	エアージャッキ		4			4
	空気式救助マット		1			1
	ガス溶断器		1			1
	チルホール		2	1	1	4
	エアカッター		1	1	1	3
	レシプロソー		1			1
	救命索発射装置及び銃		1	1		2
	チェーンソー		1	1	1	3
	救命胴衣		31	11	11	53
	空気呼吸器		16	3	3	22
	救助艇		1			1
	船外機		3			3
	舟型担架		2	1		3
削岩機		1			1	
その他の器具	ガス検知器		2			2
	オイルフェンス		2			2
	ホースバッグ		7	1	2	10
	発電機		8	2	2	12
	ガレージジャッキ				1	1
	拡声器		6	3	2	11
	ジェットシューター		22	7	5	34
	工具セット		3	1	1	5
	充電器		1	1	1	3
	ドローン		2	1		3

### 3. 消防水利の状況

令和6年4月1日現在

区分	町村		いの町		日高村	合計	
			消防署	吾北分署	日高分署		
消 火 栓	配管 75mm以下		363	250	113	131	494
	" 100mm		203	166	37	41	244
	" 125mm						
	" 150mm		109	91	18	31	140
	" 200mm		16	16		1	17
	" 250mm		5	5			5
	" 300mm以上		8	8			8
	小計		704	536	168	204	908
防 火 水 槽	公設	20m <sup>3</sup> ~40m <sup>3</sup> 未満	36	30	6	7	43
		40m <sup>3</sup> 以上	167	101	66	67	234
	私設	20m <sup>3</sup> ~40m <sup>3</sup> 未満					
		40m <sup>3</sup> 以上	4	4		1	5
	小計		207	135	72	75	282
そ の 他	プール		28	16	12	6	34
	河川・溝等		24	6	18	23	47
	濠・池等					2	2
	井戸						
	海・湖						
	下水道						
	その他		1	1		1	2
	小計		53	23	30	32	85
合計		964	694	270	311	1,275	

#### 4. 消防無線設置状況

令和6年4月1日現在

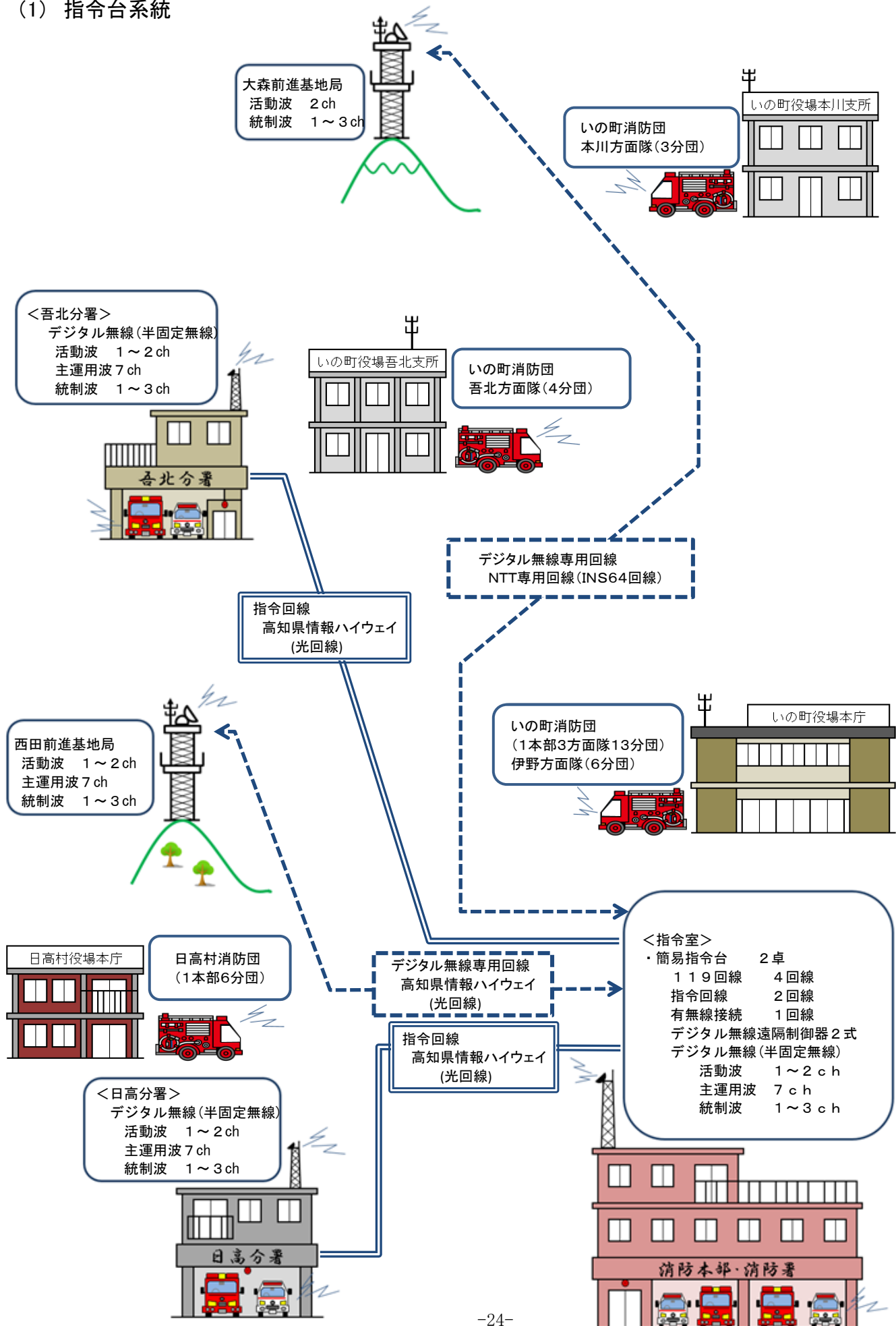
種別	呼出名称	出力(W)	備考	
基地局	にしでん	5~20	西田前進基地局	
	おおもり	10	大森前進基地局	
移動局	によど しょうぼう	10	消防署半固定	
		11	指令車	
		12	ポンプ車	
		13	水槽付ポンプ車	
		14	救助工作車	
		15	山岳救助車	
		16	広報車	
		101~111	5	携帯
	によど きゅうきゅう	1	10	救急車
		11	10	患者搬送車
		12	10	救急予備車
	によど しょうぼう いの	10	10	役場付積車
		11	10	団指令車
		12	10	団運搬車
		20~22	10	消防団
		30~31	10	
40~43		10		
50~52		10		
60~62		10		
70~72		10		
80~81		10	赤バイ	
101~104		5	団本部及び役場	
201~202		5	消防団(携帯)	
301~302		5		
401~402		5		
501~502		5		
601~603	5			
701~703	5			

種別	呼出名称	出力(W)	備考	
吾北分署 移動局	によど しょうぼう	30	10	分署半固定
		31	10	指令車
		32	10	水槽付ポンプ車
		301~305	5	携帯
	によどきゅうきゅう	3	10	救急車
	によど しょうぼう ごほく	10	10	役場付積車
		20~22	10	消防団
		30~33	10	
		40~44	10	
		50	10	
		101~102	5	団本部
		201~203	5	消防団(携帯)
		301~304	5	
	401~405	5		
	501	5		
	502	5	役場	
によど しょうぼう ほんがわ	10	10	役場患者搬送車	
	20	10	消防団	
	30	10		
	40	10		
	50	10	寺川機能別	
によど しょうぼう ひだか	101~103	5	団本部	
	201	5	消防団(携帯)	
	301	5		
	401	5		
	によど しょうぼう	20	10	分署半固定
		21	10	指令車
		22	10	水槽付ポンプ車
		201~204	5	携帯
によどきゅうきゅう	2	10	救急車	
日高分署 移動局	によど しょうぼう	10	10	役場
		20	10	消防団
		30	10	
		40	10	
		50	10	
		60	10	
		70	10	
		80	10	
	によど しょうぼう ひだか	101~104	5	団本部及び役場
		201~202	5	消防団(携帯)
		301~302	5	
		401~402	5	
		501~502	5	
		601~602	5	
		701~702	5	
801~802	5			

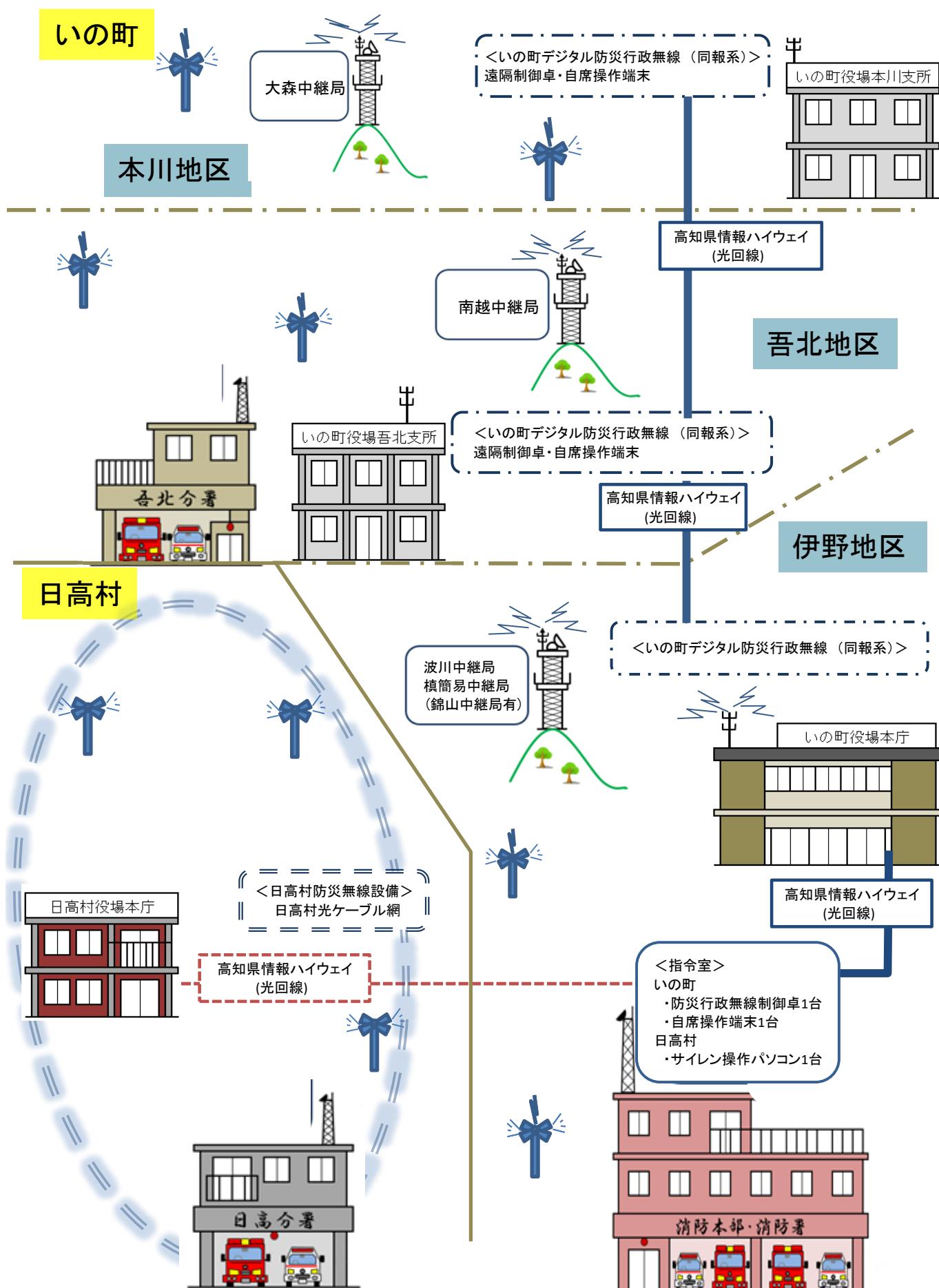
合計	基地局	2	指令台と有線接続
	移動局(車載)	68	半固定を含む
	移動局(携帯)	78	

## 5. 仁淀消防組合通信機構

### (1) 指令台系統



(2) 防災無線系統



## 6. 防火クラブ等の現況

令和6年5月7日現在

仁淀地区少年女性防火委員会 (設立 昭和58年9月19日)

仁淀地区女性防火クラブ連絡協議会 (設立 昭和61年7月31日)

### 幼年消防クラブ

	名 称	結成年月日	クラブ員数	町 村
1	神 谷 保 育 園	S58. 9. 1	24	い の 町
2	八 田 保 育 園	S58. 9. 9	20	
3	天 神 保 育 園	S58. 9. 1	107	
4	伊 野 保 育 園	S58. 11. 25	90	
5	川 内 保 育 園	S58. 9. 1	28	
6	幼保連携型認定こども園 え だ が わ	S58. 9. 14	174	
7	伊 野 幼 稚 園	S58. 9. 20	14	
8	あ い の 保 育 園	H12. 4. 1	103	
9	幼保連携型認定こども園 ご ほ く	H23. 4. 7	10	
10	本川へき地保育園	H18. 4. 1	8	
11	日 下 保 育 園	S58. 9. 1	93	日 高 村
12	日下保育園能津分園	S58. 9. 16	15	
13	加 茂 保 育 園	S58. 9. 1	31	
合 計			717	

### 女性防火クラブ

	名 称	結成年月日	クラブ員数	町 村
1	川内女性防火クラブ	S59. 05. 01	13	い の 町
2	鹿敷女性防火クラブ	S60. 07. 28	9	
3	伊野女性防火クラブ	R06. 04. 01	35	
4	日高村女性防火クラブ	S58. 11. 01	23	日 高 村
5	鴨地女性消防隊	S58. 07. 31	13	
合 計			93	

### 少年消防クラブ

	名 称	結成年月日	クラブ員数	町 村
1	天王子ども会少年消防クラブ	H18. 4. 1	22	い の 町
合 計			22	



予 防

1. 町村別用途別建築同意件数

令和5年4月1日～令和6年3月31日

項	町村		いの町		日高村	合計
			伊野	吾北・本川		
1	イ	演芸場、劇場、映画館				
	ロ	公会堂、集会場				
2	イ	キャバレー、ナイトクラブ等				
	ロ	遊技場	1	1		1
	ハ	性風俗店舗				
	ニ	カラオケボックス等				
3	イ	料理店				
	ロ	飲食店				
4		百貨店、店舗、マーケット				
5	イ	旅館、ホテル、宿泊所				
	ロ	寄宿舎、共同住宅	1	1		1
6	イ	(1) 避難のために患者の介助が必要な病院				
		(2) 避難のために患者の介助が必要な有床診療所				
		(3) 病院、有床診療所、有床助産所(1・2除く)				
		(4) 無床診療所、無床助産所				
	ロ	(1) 特別養護老人ホーム、認知症グループホーム等				
		(2) 救護施設				
		(3) 乳児院				
		(4) 障害児入所施設				
		(5) 障害者支援施設等				
	ハ	(1) 老人デイサービスセンター等				
		(2) 更生施設				
		(3) 助産施設、保育所等				
		(4) 児童発達支援センター				
		(5) 身体障害者福祉センター				
	ニ	幼稚園、特別支援学校				
7		小中高等学校、各種学校				
8		図書館、博物館				
9	イ	蒸気浴場、熱気浴場				
	ロ	公衆浴場				
10		車の停車場等				
11		神社、寺院、教会				
12	イ	工場、作業場				
	ロ	映画、テレビスタジオ				
13	イ	自動車車庫				
	ロ	飛行機等の格納庫				
14		倉庫	1	1		1
15		官公庁、銀行その他の事業所	2	2		2
16	イ	特定対象物の存する複合対象物				
	ロ	上記以外の複合用途対象物				
16の2		地下街				
16の3		準地下街				
17		重要文化財、史跡				
小計			5	5		5
専用住宅			2	2		2
併用住宅						
工作物			4	4		4
対象外						
合計			11	11		11

## 2. 甲種防火対象物防火管理者選任届出状況

令和6年3月31日現在

項	町村		いの町						日高村		合 計	
			伊野		吾北・本川		事業所数	届出数	事業所数	届出数	事業所数	届出数
			事業所数	届出数	事業所数	届出数						
1	イ	演芸場、劇場、映画館	3	2	2	2	1		1	1	4	3
	ロ	公会堂、集会場	13	8	5	5	8	3	1	1	14	
2	イ	キャバレー、ナイトクラブ等										
	ロ	遊技場										
	ハ	性風俗店舗										
	ニ	カラオケボックス等										
3	イ	料理店										
	ロ	飲食店	5	2	3	2	2		1	1	6	3
4		百貨店、店舗、マーケット	7	5	6	4	1	1	4	4	11	9
5	イ	旅館、ホテル、宿泊所	2	1	1	1	1				2	1
	ロ	寄宿舎、共同住宅	4	3	4	3			3	1	7	4
6	イ	(1) 避難のために患者の介助が必要な病院	1	1	1	1					1	1
		(2) 避難のために患者の介助が必要な有床診療所										
		(3) 病院、有床診療所、有床助産所(1・2除く)	1	1	1	1					1	1
		(4) 無床診療所、無床助産所	1	1	1	1					1	1
	ロ	(1) 特別養護老人ホーム、認知症グループホーム等	9	9	7	7	2	2	4	4	13	13
		(2) 救護施設										
		(3) 乳児院										
		(4) 障害児入所施設										
		(5) 障害者支援施設等										
	ハ	(1) 老人デイサービスセンター等	4	4	3	3	1	1	1	1	5	5
		(2) 更生施設										
		(3) 助産施設、保育所等	7	7	6	6	1	1	2	2	9	9
		(4) 児童発達支援センター										
		(5) 身体障害者福祉センター										
ニ	幼稚園、特別支援学校	1	1	1	1			2	2	3	3	
7		小中高等学校、各種学校	9	9	9	9		3	3	12	12	
8		図書館、博物館	1	1	1	1		1	1	2	2	
9	イ	蒸気浴場、熱気浴場	1				1				1	
	ロ	公衆浴場										
10		車の停車場等										
11		神社、寺院、教会	2	1	2	1				2	1	
12	イ	工場、作業場	4	4	4	4			2	2	6	6
	ロ	映画、テレビスタジオ										
13	イ	自動車車庫										
	ロ	飛行機等の格納庫										
14		倉庫										
15		官公庁、銀行その他の事業所	19	14	15	11	4	3	4	4	23	18
16	イ	特定対象物の存する複合対象物	32	31	27	26	5	5	6	6	38	37
	ロ	上記以外の複合用途対象物	3	3	3	3			1	1	4	4
16の2		地下街										
16の3		準地下街										
17		重要文化財、史跡										
合 計			129	108	102	92	27	16	36	34	165	142

3. 乙種防火対象物防火管理者選任届出状況

令和6年3月31日現在

項	町村		いの町				日高村		合 計				
			伊野		吾北・本川		事業所数	届出数	事業所数	届出数			
			事業所数	届出数	事業所数	届出数							
1	イ	演芸場、劇場、映画館											
	ロ	公会堂、集会場	7	2	5	1	2	1	2	2	9	4	
2	イ	キャバレー、ナイトクラブ等											
	ロ	遊技場											
	ハ	性風俗店舗											
	ニ	カラオケボックス等											
3	イ	料理店											
	ロ	飲食店	1	1	1	1					1	1	
4		百貨店、店舗、マーケット	6	4	5	3	1	1	2	2	8	6	
5	イ	旅館、ホテル、宿泊所	1				1				1		
	ロ	寄宿舎、共同住宅											
6	イ	(1) 避難のために患者の介助が必要な病院											
		(2) 避難のために患者の介助が必要な有床診療所											
		(3) 病院、有床診療所、有床助産所(1・2除く)											
		(4) 無床診療所、無床助産所											
	ロ	(1) 特別養護老人ホーム、認知症グループホーム等											
		(2) 救護施設											
		(3) 乳児院											
		(4) 障害児入所施設											
		(5) 障害者支援施設等											
	ハ	(1) 老人デイサービスセンター等											
		(2) 更生施設											
		(3) 助産施設、保育所等	1	1	1	1						1	1
		(4) 児童発達支援センター											
		(5) 身体障害者福祉センター											
ニ	幼稚園、特別支援学校												
7		小中高等学校、各種学校											
8		図書館、博物館	4	2	1	1	3	1			4	2	
9	イ	蒸気浴場、熱気浴場											
	ロ	公衆浴場											
10		車の停車場等											
11		神社、寺院、教会	1		1				1	1	2	1	
12	イ	工場、作業場											
	ロ	映画、テレビスタジオ											
13	イ	自動車車庫											
	ロ	飛行機等の格納庫											
14		倉庫											
15		官公庁、銀行その他の事業所	1	1			1	1			1	1	
16	イ	特定対象物の存する複合対象物	5	3	3	2	2	1	1		6	3	
	ロ	上記以外の複合用途対象物											
16の2		地下街											
16の3		準地下街											
17		重要文化財、史跡											
合 計			27	14	17	9	10	5	6	5	33	19	

#### 4. 防火対象物数及び予防査察実施状況

令和5年4月1日～令和6年3月31日

項	町村		いの町						日高村		合 計	
			伊野		吾北・本川		対象物数	査察数	対象物数	査察数		
			対象物数	査察数	対象物数	査察数						
1	イ	演芸場、劇場、映画館	4		3		1	1	1		5	
	ロ	公会堂、集会場	23	8	12		11	8	3	1	26	9
2	イ	キャバレー、ナイトクラブ等										
	ロ	遊技場	1		1						1	
	ハ	性風俗店舗										
	ニ	カラオケボックス等										
3	イ	料理店										
	ロ	飲食店	6	2	4		2	2	1		7	2
4		百貨店、店舗、マーケット	16	5	13	2	3	3	8		24	5
5	イ	旅館、ホテル、宿泊所	9	2	6	1	3	1			9	2
	ロ	寄宿舎、共同住宅	80	7	69	1	11	6	8		88	7
6	イ	(1) 避難のために患者の介助が必要な病院	2		2						2	
		(2) 避難のために患者の介助が必要な有床診療所	1		1						1	
		(3) 病院、有床診療所、有床助産所(1・2除く)	3		3						3	
		(4) 無床診療所、無床助産所	10	5	5		5	5			10	5
	ロ	(1) 特別養護老人ホーム、認知症グループホーム等	10		8		2		4		14	
		(2) 救護施設										
		(3) 乳児院										
		(4) 障害児入所施設										
		(5) 障害者支援施設等										
	ハ	(1) 老人デイサービスセンター等	4		3		1		1		5	
		(2) 更生施設										
		(3) 助産施設、保育所等	11	3	9	1	2	2	3		14	3
		(4) 児童発達支援センター							1	1	1	1
		(5) 身体障害者福祉センター	5		5				1		6	
ニ	幼稚園、特別支援学校	1		1				11	12	12	12	
7		小中高等学校、各種学校	48	9	39		9	9	12	4	60	13
8		図書館、博物館	5	2	2		3	2	2		7	2
9	イ	蒸気浴場、熱気浴場	2	1	1		1	1			2	1
	ロ	公衆浴場										
10		車の停車場等										
11		神社、寺院、教会	6		6				2		8	
12	イ	工場、作業場	77	13	68	10	9	3	43	10	120	23
	ロ	映画、テレビスタジオ										
13	イ	自動車車庫	6	1	5	1	1		1		7	1
	ロ	飛行機等の格納庫										
14		倉庫	34	4	29	1	5	3	19	3	53	7
15		官公庁、銀行その他の事業所	81	19	56	4	25	15	20	4	101	23
16	イ	特定対象物の存する複合対象物	45	5	37	1	8	4	10		55	5
	ロ	上記以外の複合用途対象物	10		9		1		3		13	
16の2		地下街										
16の3		準地下街										
17		重要文化財、史跡	2	1	1		1	1	1	1		2
合 計			502	88	398	22	104	66	155	36	657	124

## 5. 危険物製造所等の設置状況

令和6年3月31日現在

施設区分 町村	製 造 所	貯 蔵 所							取 扱 所				合 計	
		屋 内 貯 蔵 所	屋 外 タ ン ク 貯 蔵 所	屋 内 タ ン ク 貯 蔵 所	地 下 タ ン ク 貯 蔵 所	簡 易 タ ン ク 貯 蔵 所	移 動 タ ン ク 貯 蔵 所	屋 外 貯 蔵 所	小 計	給 油 取 扱 所	第 一 種 販 売 取 扱 所	一 般 取 扱 所		小 計
いの町		1	3		21		4	1	30	25		15	40	70
伊野		1	3		20		2	1	27	20		13	33	60
吾北・本川					1		2		3	5		2	7	10
日高村		7	9		8	1	3		28	10		11	21	49
合 計		8	12		29	1	7	1	58	35		26	61	119

## 6. 危険物関係事務処理状況

令和5年4月1日～令和6年3月31日

施設区分 事務処理区分	製 造 所	屋 内 貯 蔵 所	屋 外 タ ン ク 貯 蔵 所	屋 内 タ ン ク 貯 蔵 所	地 下 タ ン ク 貯 蔵 所	簡 易 タ ン ク 貯 蔵 所	移 動 タ ン ク 貯 蔵 所	屋 外 貯 蔵 所	給 油 取 扱 所	第 一 種 販 売 取 扱 所	一 般 取 扱 所	そ の 他
設 置					1		1					
変 更									2		1	
設 置 完 成 検 査					1		1				1	
変 更 完 成 検 査									2		1	
譲 渡 ・ 引 渡 届												
氏名名称地番変更届			5				1				3	
品名数量倍数変更届												
水 圧 検 査												
水 張 検 査												
廃 止 届												
仮貯蔵・仮取扱承認								1				
仮 使 用 承 認									2			
常 置 場 所 変 更												

## 7. 危険物関係手数料徴収状況

令和5年4月1日～令和6年3月31日(単位：円)

項目 月	許可手数料		完成 検査 手数料	完成検査前検査手数料・仮貯蔵・仮使用				合 計
	設 置	変 更		水 張 検 査	水 圧 検 査	仮 貯 蔵 取 扱	仮 使 用	
4 月								
5 月								
6 月								
7 月								
8 月								
9 月	26,000		13,000					39,000
10 月		19,500	9,750					29,250
11 月	26,000							26,000
12 月								
1 月						5,400		5,400
2 月			32,500					32,500
3 月		59,000	29,500				10,800	99,300
合 計	52,000	78,500	84,750			5,400	10,800	231,450

8. 数量別危険物製造所等の数

令和6年3月31日現在

施設区分 倍数	製造所	貯 蔵 所								取 扱 所				合 計	
		屋 内 貯蔵所	屋 外 タンク	屋 内 タンク	地 下 タンク	簡 易 タンク	移 動 タンク	14KLを越える 被牽引車型	屋 外 貯蔵所	小計	給 油 取扱所	第一種 販売	一 般 取扱所		小計
5倍以下		2	3		14	1	6			26	1		16	17	43
5倍を超え 10倍以下		5	2		6				1	14	6		5	11	25
10倍を超え 50倍以下		1	7		9					17	7		5	12	29
50倍を超え 100倍以下							1			1	8			8	9
100倍を超え 150倍以下											4			4	4
150倍を超え 200倍以下											6			6	6
200倍を超え1000倍以下											3			3	3
合 計		8	12		29	1	7		1	58	35		26	61	119

9. 危険物施設立入検査状況

令和5年4月1日～令和6年3月31日

施設区分 町村	製造所	貯 蔵 所								取 扱 所				合 計
		屋 内 貯蔵所	屋 外 タンク	屋 内 タンク	地 下 タンク	簡 易 タンク	移 動 タンク	屋 外 貯蔵所	小計	給 油 取扱所	第一種 販売	一 般 取扱所	小計	
いの町	検査施設数				6		2		8	14		4	18	26
	延回数				6		2		8	14		4	18	26
伊野	検査施設数				5		1		6	12		2	14	20
	延回数				5		1		6	12		2	14	20
吾北・本川	検査施設数				1		1		2	2		2	4	6
	延回数				1		1		2	2		2	4	6
日高村	検査施設数		9	6	7	1	3		26	11		9	20	46
	延回数		9	6	7	1	3		26	11		9	20	46
合 計	検査施設数		9	6	13	1	5		34	25		13	38	72
	延回数		9	6	13	1	5		34	25		13	38	72



10. 火災予防条例に基づく届出状況

令和5年4月1日～令和6年3月31日

届出区分	町の町		日高村	合 計	
	消防署	吾北分署			
防火対象物使用開始届	9	8	1	6	15
炉・かまど・ボイラー サウナ・ヒートポンプ設備	4	3	1	2	6
発電・変電設備設置届	4	3	1	3	7
火災とまぎらわしい行為の届	46	40	6	45	91
煙火打上げ届	6	4	2	1	7
催物開催届	1	1			
水道断・減水届					
道路工事届	134	76	58	19	153
指定可燃物貯蔵取扱届 少量危険物	6	1	5	1	7
水素ガスを充てんする 気球の設置届					
露店等の開設届	11	8	3	2	13
合 計	221	144	77	79	300



# 火災統計

1. 月別署所別火災状況

令和5年1月1日～令和5年12月31日

区分 月別	火災件数					死傷者数		焼損棟数				罹災世帯数			罹災人員	焼損面積		損害額 (千円)								
	建物	林野	車両	船舶	その他	計	死者	負傷者	全焼	半焼	部分焼	ぼや	全損	半損		小損	建物 (㎡)	林野 (a)	家屋			林野	車両	船舶	その他	合計
																			建物	収容物	計					
1月					1	1												3		3				8	11	
2月	1				2	3			2				1			1	79	6,794	304	7,098				3	7,101	
3月	1				2	3			1	1	1	1	1	2	6	613	4,482	5,166	9,648				20	9,668		
4月																										
5月	2					2			2		1			1	4	15	492	330	822						822	
6月																										
7月																										
8月																										
9月	1					1					1			1	1	1		44	36	80					80	
10月																										
11月	1				1	2					1			1	1	1			15	15					15	
12月		1				1											2									
合計	6	1			6	13			5	1	4	2		5	13	709	2	11,815	5,851	17,666				31	17,697	
消防署	2				3	5					2			2	5	7		473	366	839				8	847	
吾北分署	1				1	2			2							9		66		66					66	
日高分署	3	1			2	6			3	1	2	2		3	8	679	2	11,276	5,485	16,761				23	16,784	

## 2. 曜日別火災状況

令和5年1月1日～令和5年12月31日

区分 曜日	火災件数						焼損面積		損害額(千円)					
	建物	林野	車両	船舶	その他	計	建物 (㎡)	林野 (a)	建物	林野	車両	船舶	その他	計
日	1				1	2	1		15				3	18
月	1				1	2	79		7,098					7,098
火	3				2	5	620		10,484				20	10,504
水														
木														
金	1	1			2	4	9	2	66				11	77
土														
合計	6	1			6	13	709	2	17,663				34	17,697

( 焼損面積、焼損額には類焼延焼を含む。)

## 3. 出火時刻別火災状況

令和5年1月1日～令和5年12月31日

区分 時刻	火災件数						損害額 (千円)	焼損面積	
	建物	林野	車両	船舶	その他	合計		建物 (㎡)	林野 (a)
0～2									
2～4									
4～6									
6～8									
8～10									
10～12	1				3	4	97	9	
12～14	1					1	15	1	
14～16	2	1			1	4	839	7	2
16～18	1				1	2	9,648	613	
18～20									
20～22					1	1	0		
22～24	1					1	7,098	79	
不明									
合計	6	1			6	13	17,697	709	2

#### 4. 原因別火災状況

令和5年1月1日～令和5年12月31日

原因別 \ 火災種別	建 物	林 野	車 両	船 舶	航 空 機	そ の 他	合 計
たばこ	1						1
こんろ	1						1
かまど							
風呂かまど	1						1
炉							
焼却炉							
ストーブ							
こたつ							
ボイラー							
煙突・煙道	1						1
排気管							
電気機器							
電気装置							
電灯電話配線							
内燃機関							
配線器具							
火遊び							
マッチ・ライター						1	1
たき火						3	3
溶接機・切断機							
灯火							
衝突の火花							
取灰							
火入れ							
放火							
放火の疑い							
その他	1					3	4
不明	1						1
合計	6					7	13

## 5. 10年間の火災発生件数

種別 年	建 物	林 野	車 両	船 舶	航空機	その他	合 計
	平成26年	6		1			5
平成27年	4		2			6	12
平成28年	9	1	1			4	15
平成29年	9		3			6	18
平成30年	5	1	2			3	11
令和元年 (平成31年)	5	1	3			5	14
令和2年	2	1	1			3	7
令和3年	4	2	1			3	10
令和4年	9	2	3			4	18
令和5年	6	1				6	13
合 計	59	9	17			45	130

## 6. 10年間の町村別火災発生件数

町村 年	いの町		日高村	合 計	
	消防署	吾北分署			
平成26年	11	9	2	1	12
平成27年	11	7	4	1	12
平成28年	11	9	2	4	15
平成29年	16	11	5	2	18
平成30年	9	6	3	2	11
令和元年 (平成31年)	9	6	3	5	14
令和2年	6	5	1	1	7
令和3年	8	7	1	2	10
令和4年	16	11	5	2	18
令和5年	7	5	2	6	13
合 計	104	76	28	26	130





# 救急救助統計

# 1. 月別救急出場状況

令和5年1月1日～令和5年12月31日

月	事故種別 区分	火	自然	水	交通	労働	運動	一般	加	自損	急	そ	計	不 搬 送
		災	災害	難	事故	災害	競技	負傷	害	行為	病	他		
1	出場件数				4			26			122	12	164	27
	搬送人員				2			23			101	12	138	
2	出場件数				2	2	1	22			80	9	116	11
	搬送人員				2	2	1	21			70	9	105	
3	出場件数				7	2		31	2	2	88	16	148	17
	搬送人員				12	2		28		2	76	16	136	
4	出場件数				10	1	1	18		1	72	10	113	7
	搬送人員				10	1	1	18			66	10	106	
5	出場件数				12	3		25	1	2	80	15	138	17
	搬送人員				7	3		23	1	1	72	14	121	
6	出場件数			1	6	3		24	1		100	14	149	13
	搬送人員			1	7	3		25	1		88	13	138	
7	出場件数			1	9	2		34		2	95	12	155	16
	搬送人員				8	2		29		1	89	11	140	
8	出場件数				8	2		34		1	126	7	178	18
	搬送人員				6	2		31		1	114	7	161	
9	出場件数				3	4	2	25			80	9	123	11
	搬送人員				3	3	2	19			76	9	112	
10	出場件数				12		1	21	1	1	93	8	137	15
	搬送人員				10		1	18	1		85	8	123	
11	出場件数				7	1		22		1	103	11	145	15
	搬送人員				6	1		20		1	91	11	130	
12	出場件数				6	1		28		1	85	10	131	15
	搬送人員				7	1		25		1	73	10	117	
合計	出場件数			2	86	21	5	310	5	11	1,124	133	1,697	182
	搬送人員			1	80	20	5	280	3	7	1,001	130	1,527	

## 令和5年中の救急業務内容

- 出場件数 1,697 件
- 搬送人員 1,527 人
  - うち高齢者(満65歳以上) 1,137 人 74 % 令和4年全国平均 62.1%
  - うち転院 130 人 9 % 令和4年全国平均 7.4%
- 現場到着時間 9.0 分
  - 令和4年全国平均 10.3 分
- 病院収容所要時間 45.0 分
  - 令和4年全国平均 47.2 分
- 搬送人員のうちヘリ搬送 16人
  - うちドクターヘリ 14人
  - うち防災ヘリ 2人

## 2. 傷病程度別取扱い状況

令和5年1月1日～令和5年12月31日

事故種別 区分		火災	自然災害	水難	交通事故	労働災害	運動競技	一般負傷	加害	自損行為	急病	その他	合計
		傷病程度	死亡				1			1		1	23
重症					11	4	1	42	1	2	129	45	235
中等症					26	3	1	109	2	1	437	72	651
軽症				1	42	13	3	127		3	409	12	610
その他								1			3		4
搬送人員	合計			1	80	20	5	280	3	7	1,001	130	1,527

## 3. 病院収容所要時間

令和5年1月1日～令和5年12月31日

事故種別 時間	覚知から医療機関に収容するまでに要した時間別搬送人員						合計
	10分未満	10分以上20分未満	20分以上30分未満	30分以上60分未満	60分以上120分未満	120分以上	
急病		18	139	691	147	6	1,001
交通			9	45	26		80
一般		8	35	171	61	5	280
その他		4	38	115	9		166
合計		30	221	1,022	243	11	1,527

4. 事故種別医療機関別搬送人員

令和5年1月1日～令和5年12月31日

告示別	事故種別		急病		交通事故		一般負傷		その他		合計		
	開設者別		うち管外		うち管外		うち管外		うち管外		うち管外		
救急告示医療機関	国立		106	106	4	4	23	23	23	23	156	156	
	公立		392	113	34	14	119	28	33	25	578	180	
	公的		86	86	10	10	36	36	28	28	160	160	
	私的	病院		387	387	32	32	92	92	79	79	590	590
		診療所		11	11			2	2	2	2	15	15
	計		982	703	80	60	272	181	165	157	1,499	1,101	
その他の医療機関	国立												
	公立		3	3							3	3	
	公的												
	私的	病院		13	2			5	1	1	1	19	4
		診療所		2				1				3	
	計		18	5			6	1	1	1	25	7	
計	国立		106	106	4	4	23	23	23	23	156	156	
	公立		395	116	34	14	119	28	33	25	581	183	
	公的		86	86	10	10	36	36	28	28	160	160	
	私的	病院		400	389	32	32	97	93	80	80	609	594
		診療所		13	11			3	2	2	2	18	15
	計		1,000	708	80	60	278	182	166	158	1,524	1,108	
その他の場所			1				2				3		
合計			1,001	708	80	60	280	182	166	158	1,527	1,108	

5. 救急隊員の行った応急処置件数

令和5年1月1日～令和5年12月31日

応急処置	事故種別				合計
	急病	交通	一般	その他	
対象人員	1,001	80	278	166	1,525
止血	1	4	28	6	39
固定	3	39	48	12	102
人工呼吸	3	1		2	6
心臓マッサージ	1				1
自動式心臓マッサージ器	(1)				1
心肺蘇生	24		1	4	29
酸素吸入	232	10	21	61	324
気道確保	21	1	1	3	26
経鼻エアウェイ					
喉頭鏡・鉗子等					
ラリngeアルマスク等	(6)			(2)	
保温	38	4	15	3	60
被覆	3	19	40	11	73
在宅療養継続	18		1		19
除細動	2				2
静脈路確保	11				11
心肺停止前	(5)				(5)
心肺停止後	(6)				(6)
薬剤投与	4			1	5
血糖測定	10				10
ブドウ糖投与	1				1
血圧測定	968	79	275	163	1,485
聴診器による心音 呼吸音等の聴取	196	22	38	39	295
血中酸素飽和度の測定	975	78	275	162	1,490
心電図	465	22	56	72	615
その他の応急処置	997	75	276	163	1,511
合計	3,973	354	1,075	702	6,104

6. 休日別時間別救急出場件数

令和5年1月1日～令和5年12月31日

事故種別 区分		火 災	自然 災害	水 難	交 通 事 故	労 働 災 害	運 動 競 技	一 般 負 傷	加 害	自 損 行 為	急 病	そ の 他				合 計
												転院 搬送	医師 搬送	資機 材等	その他	
休日 休日以外 合計	休 日			2	24		3	68	1	1	224	5	2		1	331
	休日以外				62	21	2	242	4	10	900	125				1,366
	合 計			2	86	21	5	310	5	11	1,124	130	2		1	1,697
時 間 別 内 訳	0 ~ 2							7		1	68	2				78
	2 ~ 4							5			40					45
	4 ~ 6				1			9			46	1				57
	6 ~ 8				10	1		21	1	1	113					147
	8 ~ 10				10	2	1	37	2		135	8	1			196
	10 ~ 12				12	5	2	44			134	30				227
	12 ~ 14			2	8	3	1	37			95	24			1	171
	14 ~ 16				16	4	1	52		1	115	27				216
	16 ~ 18				17	6		43	1	4	109	24	1			205
	18 ~ 20				7			11		2	112	7				139
	20 ~ 22				4			23		1	102	1				131
	22 ~ 24				1			21	1	1	55	6				85

7. 年齢別程度別搬送人員

令和5年1月1日～令和5年12月31日

種別・程度 年齢区分	火災	自然災害	水難	交通事故	労働災害	運動競技	一般負傷	加害	自損行為	急病	その他	合計	軽症	中等症	重症	死亡	その他
新生児 28日以内							1					1	1				
乳幼児 29日～7歳未満							7			33		40	31	7	2		
少年 7歳～18歳未満				10		5	14	1	1	21		52	44	6	2		
成人 18歳以上65歳未満			1	35	13		34		6	191	17	297	172	83	37	2	3
高齢者 65歳以上				35	7		224	2		756	113	1,137	362	555	194	25	1
合計			1	80	20	5	280	3	7	1,001	130	1,527	610	651	235	27	4

### 8. 各年の事故種別救急出場状況（過去10年）

年	事故種別 区分	火災	自然災害	水難	交通事故	労働災害	運動競技	一般負傷	加害	自損行為	急病	その他	合計	不搬送
		平成26年	出場件数	4	1	1	118	19	7	240	6	6	963	122
	搬送人員	3		1	111	18	7	216	4	6	891	120	1,377	
平成27年	出場件数	1			118	16	9	243	3	6	939	149	1,484	117
		搬送人員	1		115	15	9	222	1	6	864	146	1,379	
平成28年	出場件数	2		3	146	21	8	263	2	7	962	130	1,544	121
		搬送人員	2		1	154	18	8	240	3	5	890	129	
平成29年	出場件数	1		2	117	19	8	298	3	5	945	135	1,533	113
		搬送人員	1		2	112	18	9	277	2	5	875	130	
平成30年	出場件数	1			109	21	9	263	7	14	1,019	126	1,569	99
		搬送人員			107	21	9	254	5	10	954	124	1,484	
平成31年 令和元年	出場件数	2			82	20	16	260	7	5	995	103	1,490	103
		搬送人員	2			79	18	16	236	5	4	929	100	
令和2年	出場件数	2		3	88	16	5	324	1	11	882	91	1,423	108
		搬送人員	1		78	14	5	300		10	828	84	1,320	
令和3年	出場件数	1	1	3	95	20	5	301	1	9	918	122	1,476	109
		搬送人員		1	2	89	19	5	283	0	6	858	117	
令和4年	出場件数	1		4	107	21	6	326	2	9	1,050	139	1,665	148
		搬送人員	2		1	99	21	5	305	2	5	959	133	
令和5年	出場件数			2	86	21	5	310	5	11	1,124	133	1,697	182
		搬送人員			1	80	20	5	280	3	7	1,001	130	



## 9. 町村別事故種別救急出場状況

令和5年1月1日～令和5年12月31日

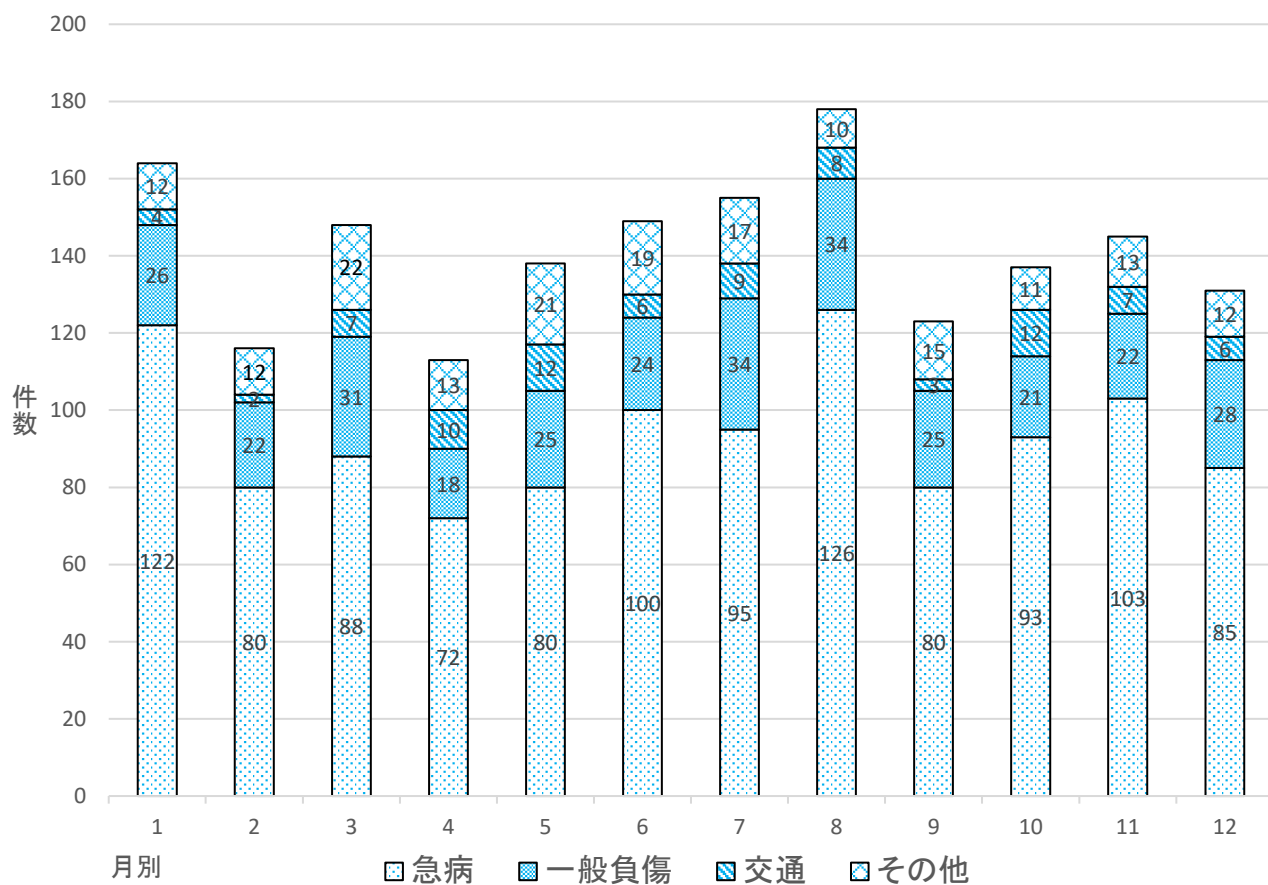
事故種別 町村	火災	自然災害	水難	交通	労働災害	運動競技	一般負傷	加害	自損行為	急病	その他				合計
											転院	医師搬送	資器材搬送	その他	
いの町			2	64	15	3	230	3	9	813	115	2		1	1,257
消防署			2	43	11	2	179	3	7	696	114	1		1	1,059
吾北分署				21	4	1	51		2	117	1	1			198
日高村				22	6	2	80	2	2	311	15				440
管轄外															
合計			2	86	21	5	310	5	11	1124	130	2		1	1,697
うち高速道路				2											2

## 10. 各年の町村別救急出場状況(過去10年)

年	町村 区分	いの町		日高村	合計	
		消防署	吾北分署			
平成26年	出場件数	1,169	1,011	158	317	1,486
	搬送人員	1,097	950	147	279	1,376
平成27年	出場件数	1,097	928	169	387	1,484
	搬送人員	1,015	859	156	364	1,379
平成28年	出場件数	1,119	936	183	425	1,544
	搬送人員	1,053	877	176	397	1,450
平成29年	出場件数	1,142	991	151	391	1,533
	搬送人員	1,057	911	146	374	1,431
平成30年	出場件数	1,153	968	185	416	1,569
	搬送人員	1,094	918	176	390	1,484
令和元年 (平成31年)	出場件数	1,121	956	165	369	1,490
	搬送人員	1,040	887	153	349	1,389
令和2年	出場件数	1,045	879	166	378	1,423
	搬送人員	965	806	159	355	1,320
令和3年	出場件数	1,084	927	157	392	1,476
	搬送人員	1,018	870	148	362	1,380
令和4年	出場件数	1,219	1,012	207	446	1,665
	搬送人員	1,122	936	186	410	1,532
令和5年	出場件数	1,257	1,059	198	440	1,697
	搬送人員	1,147	968	179	380	1,527

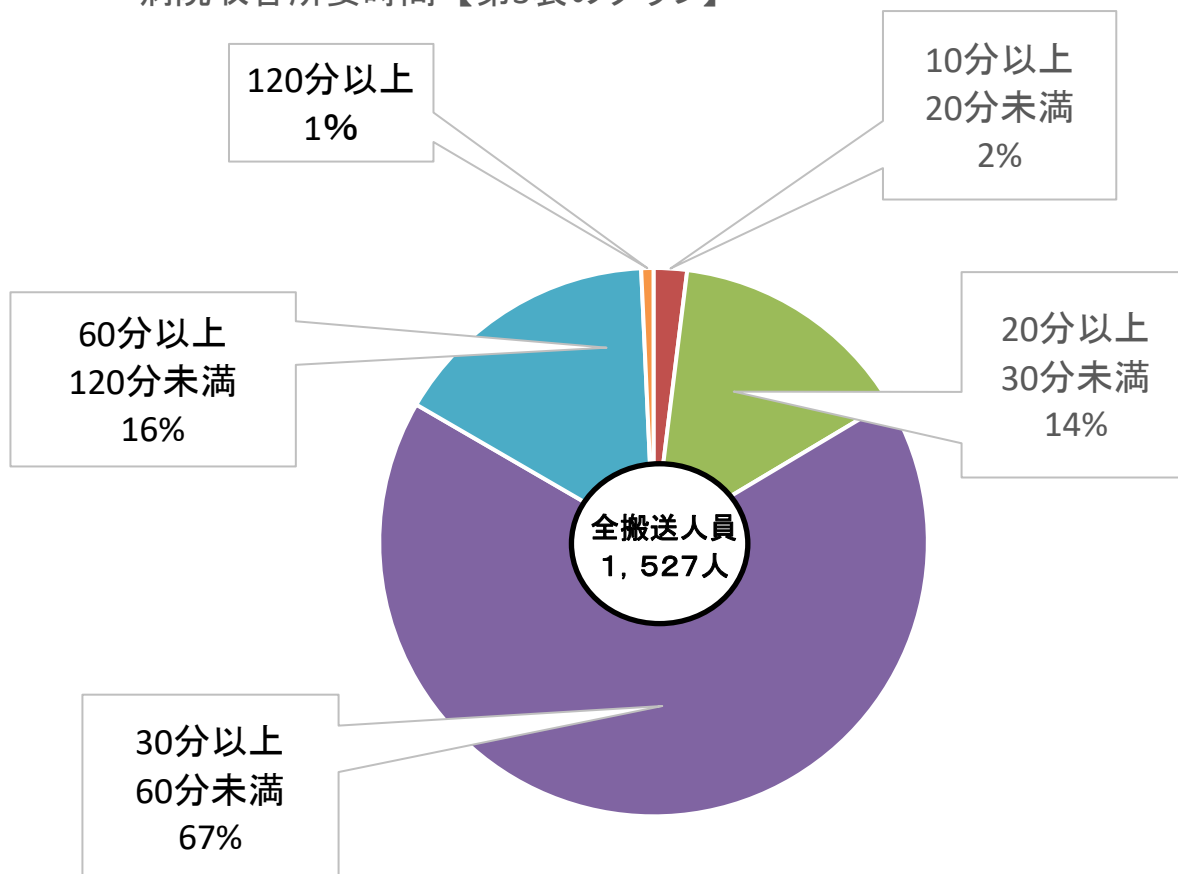
### 月別救急出場状況【第1表のグラフ】

令和5年1月1日～令和5年12月31日



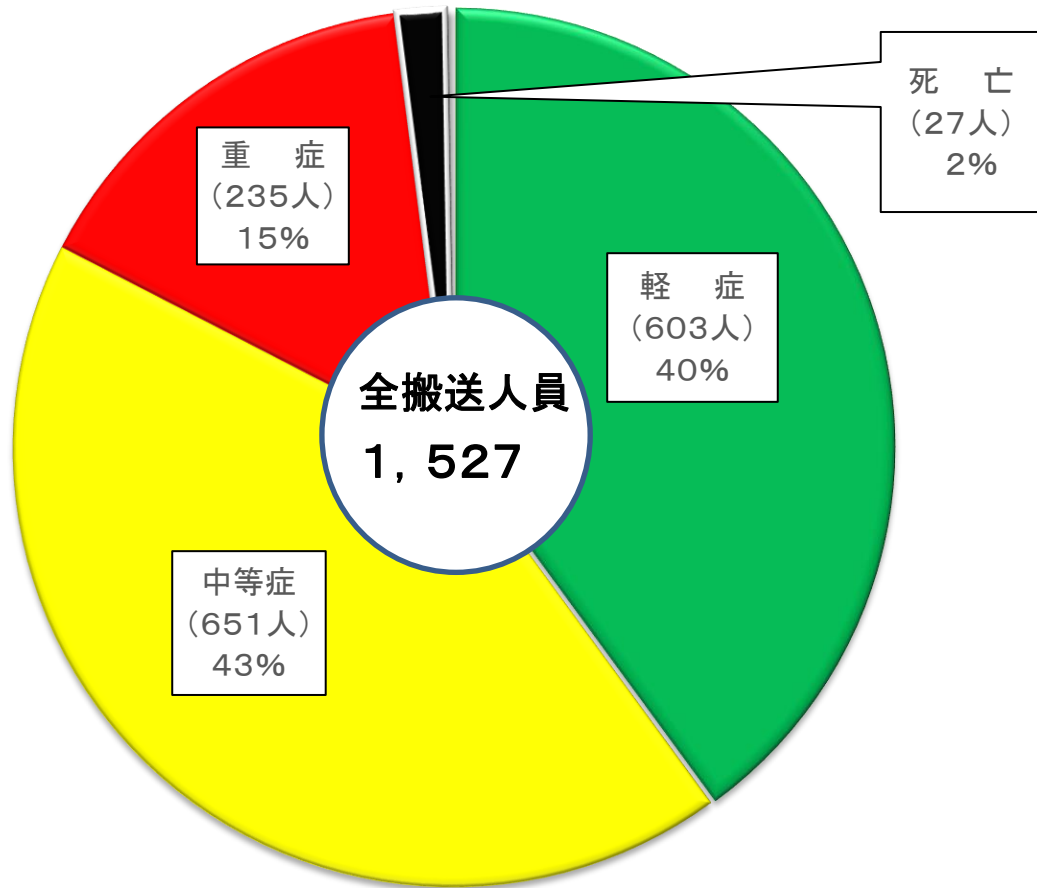
### 病院収容所要時間【第3表のグラフ】

令和5年1月1日～令和5年12月31日



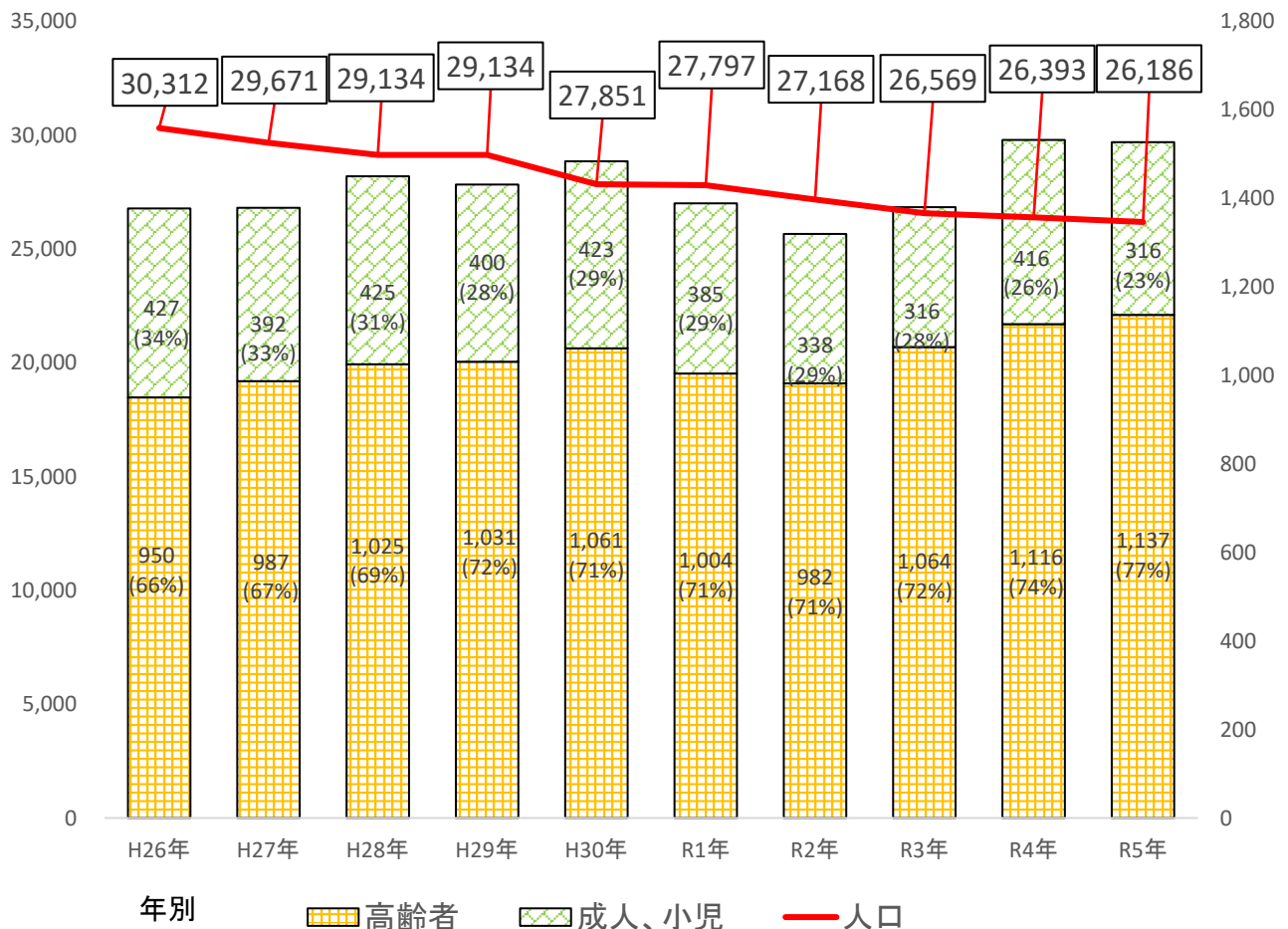
# 傷病程度割合【第2表のグラフ】

令和5年1月1日～令和5年12月31日



## 年別救急出場内訳・管内人口推移(過去10年)

件数



### 11. 事故種別救助活動状況

令和5年1月1日～令和5年12月31日

事故種別 区分		火	交	水	自然	機	建	ガ	破	そ	計
		災	通	難	災害	械	物	ス	裂	の	
出動件数			9	3		2	2			6	22
いの町			6	3		2	2			6	19
日高村			2								2
管轄外			1								1
活動件数			3	2		2	2			5	14
救助人員			3	1		2	2			5	13

### 12. 事故種別発生場所別救助出動件数

令和5年1月1日～令和5年12月31日

事故種別 区分		火	交	水	自然	機	建	ガ	破	そ	計	
		災	通	難	災害	械	物	ス	裂	の		
屋内	住居						2			1	3	
	その他の屋内					2					2	
屋外	道路	高速道路	2								2	
		その他の道路	7								7	
	水面	内水面			3						1	4
		外水面									1	1
	山岳											
	その他の屋外										3	3
地下												
その他												
合計			9	3		2	2			6	22	

13. 事故種別救助出動人員・車両状況

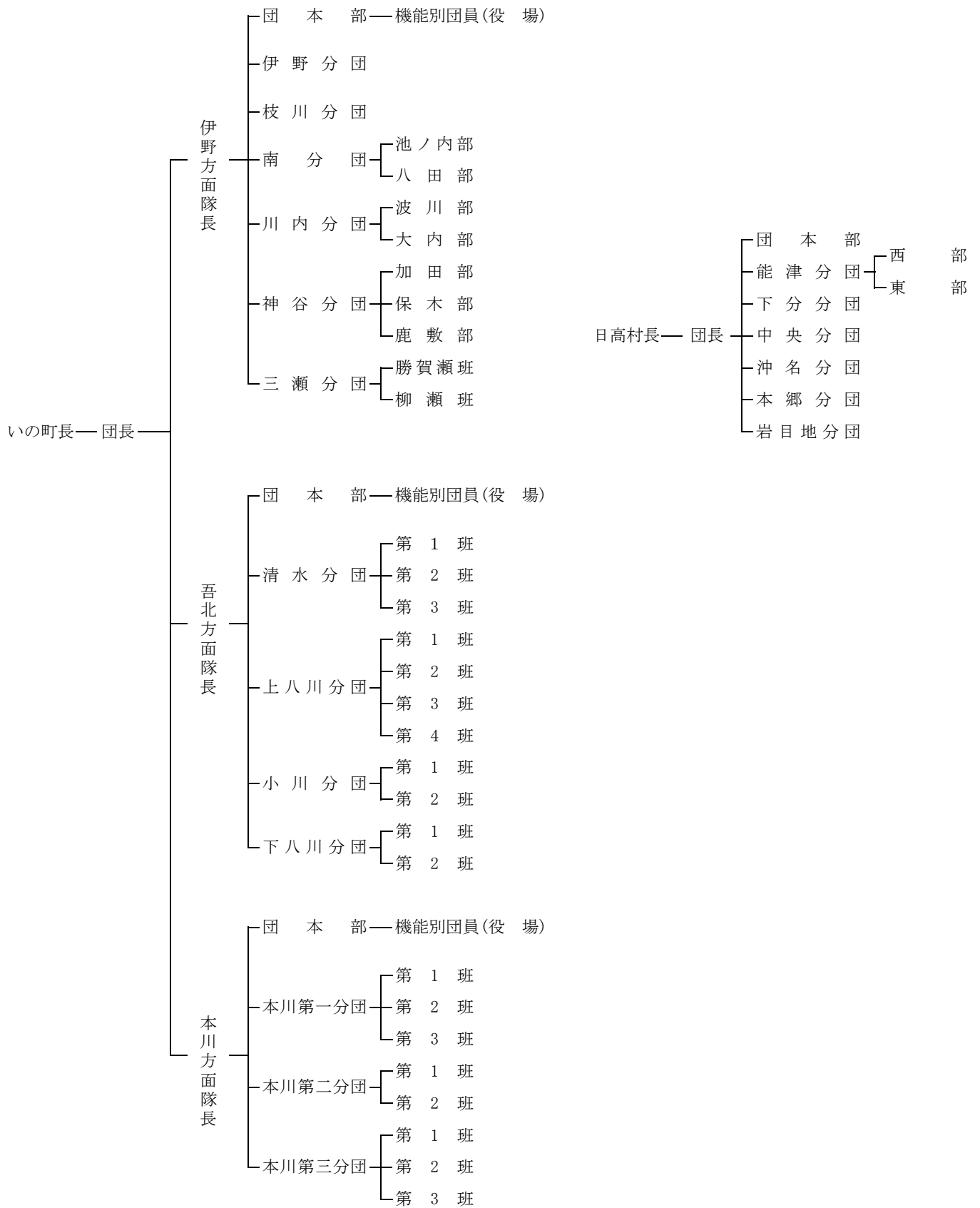
令和5年1月1日～令和5年12月31日

区分		事故種別									
		火災	交通	水難	自然災害	機械事故	建物事故	ガス酸欠	破裂	その他	計
出動件数			9	3		2	2			6	22
出動人員	消防職員	兼任救助隊		21	18		7			14	60
		消防隊		2			2			3	7
		救急隊		39	3		6	5		18	71
	消防団員										
	計			62	21		13	7		35	138
活動人員	消防職員	兼任救助隊		5	12		7			6	30
		消防隊					2			3	5
		救急隊		9	3		6	5		15	38
	消防団員										
	計			14	15		13	7		24	73
出動車両	救助工作車			9			2			5	16
	ポンプ車（水槽付含む）			2				1			3
	指令車				3					3	6
	救急車			13	4		3	2		6	28
	その他車両										
	消防団車両										



# 消防団

# 1. 消防団組織





## 2. 消防団編成状況

令和6年4月1日現在

分団名		階級							合計		定数	
		団長	副団長	分団長	副分団長	部長	班長	団員	女性			
い 野 方 の 面 隊  町 消 防 団	団本部	1	1					17		19	230	
	伊野分団			1	1	1	2	14	2	19		
	枝川分団			1	1	2	4	15		23		
	南分団			1	1	2	5	23	1	32		
	川内分団			1	1	2	4	17		25		
	神谷分団			1	1	3	6	26	1	37		
	三瀬分団			1	1		2	10		14		
	小計	1	1	6	6	10	23	122	4	169		
	団本部		2					4		6	171	
	清水分団			1	1	1	3	19	5	25		
	上八川分団			1	1	1	4	24	2	31		
	小川分団			1	1	1	2	31	2	36		
	下八川分団			1	1	1	2	10		15		
	小計		2	4	4	4	11	88	9	113		
	団本部		2					1		3	50	
	本川第一分団			1	1	1	3	9	1	16		
	本川第二分団			1	1	1	1	5		9		
	本川第三分団			1	1	1	1	10	1	14		
	小計		2	3	3	3	5	25	2	41		
	中計	1	5	13	13	17	39	235	15	323	451	
	日 高 村 消 防 団	団本部	1	2							3	102
		中央分団			1	1	1	2	12	1	17	
		下分分団			1	1	1	2	8		13	
本郷分団				1	1	1	2	10		15		
沖名分団				1	1	1	1	9		13		
能津分団				1	2	2	4	17		26		
岩目地分団				1	1	1	2	10		15		
小計		1	2	6	7	7	13	66	1	102		
合計	2	7	19	20	24	52	301	16	425	553		

### 3. 消防団員年齢別状況

令和6年4月1日現在

分団名		年齢(才)										合計者数		平均年齢
		20未満	20～24	25～29	30～34	35～39	40～44	45～49	50～54	55～59	60以上	女性		
い 野 方 の 面 隊	団本部			2	4	6	1	3	1		2		19	43.4
	伊野分団			2	4	1	5	4	3			2	19	40.8
	枝川分団		1	1	2	1	7	5	5	1			23	43.3
	南分団		3		3	1	4	4	3	5	9	1	32	50.0
	川内分団				1	2	3	4	4	4	7		25	53.0
	神谷分団					1	4	4	5	7	16	1	37	57.3
	三瀬分団						2	2	2	2	6		14	55.1
	小計		4	5	14	12	26	26	23	19	40	4	169	49.8
町 消 防 団	団本部				1	2			1		2		6	48.5
	清水分団				1	2	1	3	3	3	12	5	25	56.6
	上八川分団			1	1	5	3	7	2	2	10	2	31	50.3
	小川分団		2	1	1	1	3	4	10	2	12	2	36	52.3
	下八川分団				1	1	2	1	3	1	6		15	53.3
	小計		2	2	5	11	9	15	19	8	42	9	113	52.6
本 川 方 面 隊	団本部			1							2		3	54.3
	本川第一分団				1	1		5	2	4	2	1	16	51.1
	本川第二分団			1	2	1			4		1		9	44.6
	本川第三分団			1			2	2	1	1	7	1	14	57.4
	小計			3	3	2	2	7	7	5	12	2	41	52.1
中計			6	10	22	25	37	48	49	32	94	15	323	51.1
日 高 村 消 防 団	団本部										3		3	68.0
	中央分団		3	2		3	1	5			3	1	17	40.8
	下分分団			2	2	6	1	2					13	36.7
	本郷分団		1	1	2	2	1	1	3	2	2		15	44.1
	沖名分団				2	4	1		2	1	3		13	47.2
	能津分団		1	1	1	2	3	2	5	2	9		26	53.6
	岩目地分団		1		3		4	4	1	2			15	42.3
	小計		6	6	10	17	11	14	11	7	20	1	102	45.8
合計			12	16	32	42	48	62	60	39	114	16	425	49.7

#### 4. 消防団員在職年数状況

令和6年4月1日現在

分団名		在職年数							合 計	
		5年未満	5年以上 10年未満	10年以上 15年未満	15年以上 20年未満	20年以上 25年未満	25年以上 30年未満	30年以上		
い の 町 消 防 団	伊 野 方 面 隊	団 本 部	2	5	6	3	1	1	1	19
		伊 野 分 団	8	1	8	1			1	19
		枝 川 分 団	2	5	3	3	3	3	4	23
		南 分 団	8	4	2	5	8		5	32
		川 内 分 団	4	1	4	4	1	2	9	25
		神 谷 分 団	5	3	6	8	5	6	4	37
		三 瀬 分 団	1	2			4	3	4	14
		小 計	30	21	29	24	22	15	28	169
	吾 北 方 面 隊	団 本 部	1	1		2			2	6
		清 水 分 団		3	1	6	5	4	6	25
		上 八 川 分 団	3	5	4	4	7	1	7	31
		小 川 分 団		9	4	4	7	5	7	36
		下 八 川 分 団		1	1	2	1	3	7	15
		小 計	4	19	10	18	20	13	29	113
	本 川 方 面 隊	団 本 部		1					2	3
		本川第一分団	2	3	2	1	2	3	2	15
		本川第二分団	2		2		3		2	9
		本川第三分団	3	1	1		1		8	14
		小 計	7	5	5	1	6	3	14	41
	中 計		41	45	44	43	48	31	71	323
	日 高 村 消 防 団	団 本 部							3	3
中 央 分 団		6	1	4	1	2	1	2	17	
下 分 分 団		5	3	2	3				13	
本 郷 分 団		4	2	1	3	4	1		15	
沖 名 分 団		3	1	5	1	1		2	13	
能 津 分 団		4	5	3	3	2	3	6	26	
岩 目 地 分 団		2	2	4	2	4		1	15	
小 計		24	14	19	13	13	5	14	102	
合 計		65	59	63	56	61	36	85	425	

## 5. 消防団機材保有状況

令和6年4月1日現在

分団名		機器名	舟艇	船外機	発電機	無線機		デジタル トラン シーバー (5W)	トラン シーバー (0.01W)	ジェット シュー ター	救命 胴衣	チェー ンソー	
						10W	5W						
い の 町 消 防 団	伊 野 方 面 隊	団本部	1	1	1	2	4	3	8		6	1	
		伊野分団	1	1	5	3	2	5	4	11	28	3	
		枝川分団	3	2	3	2	2	5		8	41	1	
		南分団	3	5	4	4	3	8	4	9	34	3	
		川内分団	2	3	6	3	3	8	6	4	25	3	
		神谷分団	3	4	6	3	3	8	11	14	46	5	
		三瀬分団	2	2	3	3	3	9	6	8	13	3	
		小計	15	18	28	20	20	46	39	54	193	19	
	吾 北 方 面 隊	団本部				1	3	2	2				
		清水分団			3	3	2	8		6		3	
		上八川分団			5	4	9	6		3		3	
		小川分団			5	5	5	13	3	8		5	
		下八川分団			1		1	7		6		1	
		小計			14	13	20	36	5	23		12	
	本 川 方 面 隊	団本部			2		3	2					
		本川第一分団	2	2	2	2	1	4		5	14	2	
		本川第二分団	1	2	2	2	4	2		5	6	1	
		本川第三分団	1	1	2	3	4	1	4	5	8	2	
		小計	4	5	8	7	12	9	4	15	28	5	
中計		19	23	50	40	52	91	48	92	221	36		
日 高 村 消 防 団	団本部		1		1	4				2			
	中央分団	1	1	2	1	2			2	10	1		
	下分分団	1	1	2	1	2			2	9	1		
	本郷分団	1	1	2	1	2			2	10	1		
	沖名分団	1	1	2	1	2			2	12	1		
	能津分団	2	2	4	2	4	4		4	14	1		
	岩目地分団	1	1	2	1	2			2	10	1		
	小計	7	8	14	8	18	4		14	67	6		
合計		26	31	64	48	70	95	48	106	288	42		

## 6. 消防団ポンプ自動車配置状況

令和6年4月1日現在

分団名		区分	種別	級別	年式	車名	ポンプ製作所	配置年月
いの の 町 消 防 団	伊野 方面 隊	伊野分団	CD-I	A-2	H19	ヒノ	長野	H19.12
			CD-I	A-2	H27	イズズ	モリタ	H27.12
		枝川分団	I-A	A-2	H15	三菱	ヨシタニ	H15.03
			CD-I	A-2	H25	ヒノ	長野	H25.12
		南分団 八田部	CD-I	A-2	H25	ヒノ	モリタ	H25.12
			CD-I	A-2	R 5	ヒノ	モリタ	R05.11
		南分団 池ノ内部	CD-I	A-2	H19	イズズ	長野	H19.03
		川内分団 波川部	CD-I	A-2	H28	イズズ	モリタ	H28.12
	吾北 方面 隊	小川分団 第1班 (高岩)	CD-I	A-2	R 3	イズズ	日機	R04.03
	日高村 消防団	中央分団	CD-I	A-2	H10	イズズ	モリタ	H11.01
下分分団		CD-I	A-2	R 5	イズズ	モリタ	R05.09	
岩目地分団		CD-I	A-2	H22	ヒノ	モリタ	H23.02	

## 7. 消防団ポンプ自動車以外の車両配置状況

令和6年4月1日現在

分団名		区分	用途	年式	車名	配置年月		
い の 町 消 防 団	伊野方面	団本部	指揮車	R05	ニッサン	R05.03		
			運搬車	H08	イズズ	H08.03		
	伊野方面	役場(伊野)	小型ポンプ付積載車	H09	トヨタ	H09.03		
		南分団	八田	小型ポンプ付積載車	H14	ニッサン	H14.03	
	伊野方面	川内分団	波川	運搬車	H16	三菱	R06.03	
			大内	小型ポンプ付積載車	R02	トヨタ	R02.02	
	伊野方面	神谷分団	加田	小型ポンプ付積載車	H29	トヨタ	H29.01	
			保木	小型ポンプ付積載車	H28	トヨタ	H28.03	
			鹿敷	小型ポンプ付積載車	H27	トヨタ	H27.03	
	伊野方面	三瀬分団	勝賀瀬	小型ポンプ付積載車	H27	トヨタ	H27.03	
			柳瀬	小型ポンプ付積載車	H28	トヨタ	R06.03	
	吾北方面	本部(吾北)		小型ポンプ付積載車	H14	ニッサン	R06.02	
		清水分団	第1班	小型ポンプ付積載車	H25	トヨタ	H25.03	
			第2班	小型ポンプ付積載車	H30	イズズ	H31.03	
			第3班	小型ポンプ付積載車	H13	スバル(軽四)	H14.03	
		上八川分団	第1班	小型ポンプ付積載車	H17	ニッサン	H17.02	
			第2班	小型ポンプ付積載車	H23	トヨタ	H23.02	
			第3班	小型ポンプ付積載車	H27	トヨタ	H27.02	
			第4班	小型ポンプ付積載車	R02	トヨタ	R02.12	
		小川分団	第1班		小型ポンプ付積載車	H25	ニッサン	H25.10
					小型ポンプ付積載車	H18	ニッサン	H18.03
	第2班			小型ポンプ付積載車	H16	三菱(軽四)	H16.03	
				小型ポンプ付積載車	R04	スズキ(軽四)	R04.10	
	下八川分団		小型ポンプ付積載車	H19	ニッサン	H19.03		
	本川方面隊	本部(本川)		小型ポンプ付積載車	S63	トヨタ	S63.12	
		本川第一分団		小型ポンプ付積載車	H29	イズズ	H30.03	
		本川第二分団		小型ポンプ付積載車	H20	三菱	H20.03	
本川第三分団		小型ポンプ付積載車	H24	トヨタ	H24.04			
日高村消防団	本郷分団		小型ポンプ付積載車	H25	ニッサン	H26.02		
	沖名分団		小型ポンプ付積載車	H25	ニッサン	H26.02		
	能津分団	西部	小型ポンプ付積載車	H25	ニッサン	H26.02		
		東部	小型ポンプ付積載車	H27	トヨタ	H27.12		

# 8. 消防団小型動力ポンプ配置状況

令和6年4月1日現在

区分		ポンプ名	級	配置年月		
い の 町 消 防 団	伊野方面隊	団本部	ト ー ハ ツ	B-2	R05.04	
		役 場	ラ ビ ッ ト	B-2	H11.01	
		伊野分団	ト ー ハ ツ	D-1	H20.12	
			ラ ビ ッ ト	C-1	H07.08	
			ラ ビ ッ ト	C-1	H23.08	
		枝川分団	ラ ビ ッ ト	C-1	S55.09	
			ラ ビ ッ ト	B-2	H27.09	
			ト ー ハ ツ	C-1	R05.11	
		南分団	八 田	ト ー ハ ツ	B-2	R02.02
			大 内	ト ー ハ ツ	C-1	S55.09
		川内分団	波 川	ト ー ハ ツ	B-2	H06.03
			加 田	ト ー ハ ツ	B-2	H29.01
	神谷分団	保 木	ト ー ハ ツ	B-2	H28.03	
		鹿 敷	ト ー ハ ツ	B-2	H27.03	
	三瀬分団	勝 賀 瀬	ト ー ハ ツ	B-2	H27.03	
		柳 瀬	ト ー ハ ツ	B-2	H28.03	
	吾北方面隊	団本部	ト ー ハ ツ	B-2	H14.11	
			ト ー ハ ツ	B-2	H06.03	
			シ バ ウ ラ	B-2	H08.02	
		清水分団	第 1 班	シ バ ウ ラ	B-2	H25.03
				ラ ビ ッ ト	C-1	H26.03
				シ バ ウ ラ	B-2	H02.03
			第 2 班	シ バ ウ ラ	B-2	H02.12
				シ バ ウ ラ	B-2	H31.03
				シ バ ウ ラ	B-2	H11.03
		上八川分団	第 1 班	ラ ビ ッ ト	B-2	H17.02
				ト ー ハ ツ	C-1	S59.11
第 2 班			ラ ビ ッ ト	B-2	S62.09	
			シ バ ウ ラ	B-2	H23.02	
第 3 班			ラ ビ ッ ト	C-1	H26.11	
			ト ー ハ ツ	B-2	H04.02	
第 4 班	シ バ ウ ラ		B-2	H27.02		
	シ バ ウ ラ		B-3	S58.08		
小川分団	第 1 班	シ バ ウ ラ	B-2	R02.12		
		ト ー ハ ツ	B-2	H11.02		
	第 2 班	ラ ビ ッ ト	C-1	H26.11		
		シ バ ウ ラ	B-2	H26.11		
		シ バ ウ ラ	B-2	H18.03		
		シ バ ウ ラ	B-2	H04.12		
下八川分団	シ バ ウ ラ	B-3	S60.08			
	シ バ ウ ラ	B-2	H09.02			
	シ バ ウ ラ	B-2	R04.10			
本川方面隊	団本部	ラ ビ ッ ト	C-1	H21.11		
		シ バ ウ ラ	B-2	H19.03		
		シ バ ウ ラ	C-1	H59.11		
	本川第一分団	ト ー ハ ツ	B-2	H17.09		
		ラ ビ ッ ト	C-1	H26.11		
		シ バ ウ ラ	B-2	H30.03		
	本川第二分団	シ バ ウ ラ	B-2	H20.03		
		シ バ ウ ラ	C-1	S59.05		
		シ バ ウ ラ	C-1	H28.07		
本川第三分団	シ バ ウ ラ	B-2	H02.03			
	シ バ ウ ラ	C-1	S60.05			
	シ バ ウ ラ	C-1	S26.11			
日高村消防団	団本部	ト ー ハ ツ	B-2	H18.07		
	本郷分団	ト ー ハ ツ	B-2	H26.02		
	沖名分団	ト ー ハ ツ	B-2	H26.02		
	能津分団	西 部	ト ー ハ ツ	B-2	H26.02	
		東 部	ト ー ハ ツ	B-2	H27.12	
	岩目地分団	ト ー ハ ツ	C-1	H23.02		
中央分団	ト ー ハ ツ	C-1	H11.12			

## 9. 消防団員の退職・新任状況

### (1) 退職事由

令和5年4月1日～令和6年3月31日

事由 町村	退職 団員数	退職事由				
		自己都合	定年等	傷病	死亡	整理統合
いの町	18	18				
伊野	8	8				
吾北	9	9				
本川	1	1				
日高村	6	6				
計	24	24				

### (2) 退職団員在職年数

令和5年4月1日～令和6年3月31日

年数 町村	退職 団員数	退職時在職年数						
		5年未満	5年以上 10年未満	10年以上 15年未満	15年以上 20年未満	20年以上 25年未満	25年以上 30年未満	30年以上
いの町	18	3	1	6	1		1	6
伊野	8	2	1	1			1	3
吾北	9	1		4	1			3
本川	1			1				
日高村	6	2			1		1	2
計	24	5	1	6	2		2	8

### (3) 新任団員入団時年齢

令和5年4月1日～令和6年3月31日

年齢 町村	新任 団員数	入団時年齢							
		21才 未満	21才～ 25才	26才～ 30才	31才～ 35才	36才～ 40才	41才～ 45才	46才～ 50才	51才 以上
いの町	8	1			1	1	1		4
伊野	7				1	1	1		4
吾北									
本川	1	1							
日高村	7		2	1	1	3			
計	15	1	2	1	2	4	1		4



## 10. 消防団員年報酬

令和6年4月1日現在(単位:円)

階級 町村	団 長	副 団 長	分 団 長	副分団長	部 長	班 長	団 員
	いの町	82,500	69,000	50,500	45,500	40,000	37,000
日高村	122,000	92,400	64,900	46,400	40,300	39,200	37,800

## 11. 消防団員出場手当

令和6年4月1日現在(単位:円)

区分 町村	出場区分別手当				その他の手当
	水・火災	警 戒	訓 練	そ の 他	
いの町	8,000	8,000	5,000	5,000	
日高村	8,000	8,000	4,000	4,000	

## 12. その他の手当・補助金等

令和5年度

町村	支 給 内 容 及 び 金 額	
いの町	分団運営補助金(機械器具整備手当含む)	3,268,000円
	消防団員福祉共済制度加入掛金(3,000円×345人)	1,035,000円
	消防団員互助会補助(3,000円×284名)	852,000円
	小型船舶免許取得補助(半額補助 2名)	65,200円
	準中型免許取得補助(半額補助 1名)	80,575円
日高村	機関員手当 消防ポンプ車(13,500円×12ヶ月×3台)	504,000円
	— 〃 — 小型ポンプ付積載車(10,100円×12ヶ月×4台)	576,000円
	— 〃 — 車両整備(5,000円×12ヶ月×1台)	60,000円
	消防団員福祉共済制度加入掛金(3,000円×102人)	306,000円
	消防団員互助会補助(5,000円×102人)	510,000円

